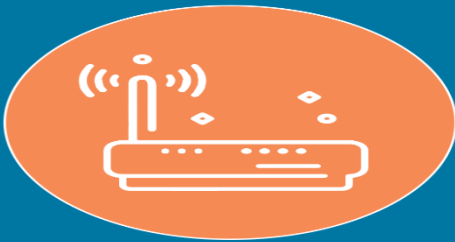
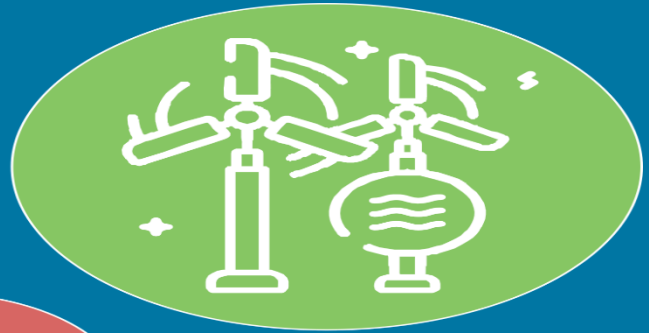




An Roinn Caiteachais
Phoiblí agus Athchóirithe
Department of Public
Expenditure and Reform



Funded by
the European Union



Comhaontú Comhpháirtíochta

2021-27

Comhaontú Comhpháirtíochta - Airteagal 10(6)

CCI	2021IE16FFPA001
Teideal	Comhaontú Comhpháirtíochta - Éire
Leagan	1.1
An bhliain tosaigh	2021
An bhliain deiridh	2027
Uimhir chinnidh an Choimisiúin	C(2022)6562
Dáta cinnidh an Choimisiúin	16-Meán Fómhair-2022

Clár na nÁbhar

1. Cuspóirí beartais agus cuspóir sonracha CUAC a roghnú.....	4
Tábla 1: Cuspóir beartais agus cuspóir sonracha CUAC a roghnú mar aon le bonn cirt	4
2. Roghanna beartais, comhordú agus comhlántacht.....	18
Achoimre ar na roghanna beartais agus na príomhthorthaí a bhfuiltear ag súil leo do gach ceann de na cistí a chumhdaítear leis an gComhaontú Comhpháirtíochta - pointe (b)(i) d'Airteagal 11(1) RFC.....	18
Comhordú, díphósadh agus comhlántacht idir na Cistí agus, nuair is cuí, comhordú idir cláir náisiúnta agus réigiúnacha - pointe (b)(ii) d'Airteagal 11(1) RFC.....	21
Comhlántachtaí agus sineirgí idir na cistí a chumhdaítear leis an gComhaontú Comhpháirtíochta, an CTIL, an CSI, an IBTV, agus ionstraimí eile an Aontais - pointe (b)(iii) d'Airteagal 11(1) RFC	27
3. Ranníocaíocht leis an ráthaíocht bhuiséadach faoi InvestEU mar aon le bonn cirt ¹	30
Tábla 2A: Ranníocaíocht le InvestEU (miondealú de réir bliana).....	30
Tábla 2B: Ranníocaíocht le InvestEU (achomre)	30
Bonn cirt, ag cur san áireamh conas a chuireann na méideanna sin le cuspóirí beartais a roghnaíodh sa Chomhaontú Comhpháirtíochta a bhaint amach de réir Airteagal 10(1) de Rialachán InvestEU	30
4. Aistrithe ¹	31
4.1. Aistrithe idir catagóirí réigiúin.....	31
Tábla 3A: Aistrithe idir catagóirí réigiúin (miondealú de réir bliana).....	31
Tábla 3B: Aistriú idir catagóirí réigiúin (achomre)	31
Bonn cirt.....	Error! Bookmark not defined.
4.2. Aistrithe chuig ionstraimí faoi bhainistíocht dhíreach nó indíreach	33
Tábla 4A: Aistrithe chuig ionstraimí faoi bhainistíocht dhíreach nó indíreach nuair a dhéantar foráil don fhéidearthacht sin sa bhunghníomh* (miondealú de réir bliana).....	33
Tábla 4B: Aistrithe chuig ionstraimí faoi bhainistíocht dhíreach nó indíreach i gcás ina bhforáiltear an fhéidearthacht sin sa bhunghníomh* (achomre)	33
Bonn cirt.....	Error! Bookmark not defined.
4.3. Aistrithe idir CFRE, CSE+ agus Ciste Comhtháthaithe nó chuig Ciste nó Cistí eile.....	34
Tábla 5A: Aistrithe idir CFRE, CSE + agus Ciste Comhtháthaithe agus chuig Ciste nó Cistí eile* (miondealú de réir bliana)	34
Tábla 5B: Aistrithe idir CFRE, CSE + agus Ciste Comhtháthaithe nó chuig Ciste nó Cistí eile (achomre)	34
Bonn cirt.....	Error! Bookmark not defined.
Tábla 6A: Aistriú acmhainní CFRE agus CSE + mar thacaíocht chomhlántach don CUAC (miondealú de réir bliana)	34
Tábla 6B: Aistriú acmhainní CFRE agus CSE + mar thacaíocht chomhlántach don CUAC (achomre).....	35
Bonn cirt.....	Error! Bookmark not defined.
4.5. Aistrithe ó sprioc an chomhair críocheaigh Eorpaigh(Interreg) go hInfheistíocht do phoist agus sprioc fáis	35
Tábla 7: Aistrithe ó sprioc an chomhair críocheaigh Eorpaigh(Interreg) go hInfheistíocht do phoist agus sprioc fáis	35
Bonn cirt.....	Error! Bookmark not defined.
5. Foirm na ranníocaíochta ón Aontas le haghaidh cúnamh teicniúil.....	36
Bonn cirt.....	Error! Bookmark not defined.
6. Comhchruinniú téamach	38
6.1 CFRE / CF.....	38
6.2 CSE +	39
7. Réamh-leithdháileadh airgeadais ó gach ciste a chumhdaítear leis an gComhaontú Comhpháirtíochta, de réir cuspóir beartais, cuspóir sonracha CUAC agus Cúnamh Teicniúil, ag leibhéal náisiúnta agus nuair is cuí leibhéal réigiúnach	40
Tábla 8: Réamh-leithdháileadh airgeadais ó CFRE, Ciste Comhtháthaithe, CUAC, CSE +, CEMID de réir cuspóir beartais, cuspóir sonracha CUAC agus Cúnamh Teicniúil*	40
Bonn cirt.....	Error! Bookmark not defined.

8. Liosta de na cláir phleanáilte faoi na cistí a chumhdaítear leis an gComhaontú Comhpháirtíochta leis na réamh-leithdháiltí airgeadais faoi seach de réir ciste agus an rannchuidiú comhfhreagrach de réir catagóire réigiúin.	43
Tábla 10: Liosta de chláir Interreg pleanáilte	45
9. Achoimre ar ghníomhartha atá beartaithe chun cumas riaracháin a threisiú maidir le cur i bhfeidhm na gcistí a chumhdaítear leis an gComhaontú Comhpháirtíochta	45
10. Cur chuige comhtháite chun aghaidh a thabhairt ar dhúshláin déimeagrafacha agus/nó riachtanais shonracha réigiún agus limistéar (nuair is cuí)	47
11. Achoimre ar an measúnú ar chomhlíonadh coinníollacha cumasaithe iomchuí dá dtagraítear in Airteagal 15 agus Iarscríbhinní III agus IV (roghnach).....	49
Tábla 11: Coinníollacha a Chumasú	49
12. Réamhspríoc rannchuidithe aeráide	50
DOICIMÉID	51

1. Cuspóirí beartais agus cuspóirí sonracha CUAC a roghnú

Tagairt: pointe (a) d'Airteagal 11(1) Rialachán na bhForálacha Coiteanna (RFC)

Tábla 1: Cuspóirí beartais agus cuspóirí sonracha CUAC a roghnú mar aon le bonn cirt

Cuspóir roghnaithe	Clár	Ciste	Bonn cirt le cuspóirí beartais nó cuspóirí sonracha CUAC a roghnú
<p>1. Eoraip níos iomaíche agus níos cliste trí chlaohlú eacnamaíoch nuálach agus cliste agus nascacht réigiúnach TFC a chur chun cinn</p>	<p>Clár Réigiúnach an Deiscirt, an Oirthir agus Lár Tíre 2021-2027</p> <p>Clár Réigiúnach an Tuaiscirt agus an Iarthair 2021-2027</p>	<p>CFRE</p>	<p>Aithníonn Iarscríbhinn D de Thuarascáil Tíre na hÉireann 2019 príomhréimsí infheistíochta tosaíochta do thacaíocht CFRE faoi CB1 chun Beartas Comhtháthaithe 2021-2027 a sheachadadh go héifeachtach. Teastaíonn infheistíocht chun cumais Taighde agus Nuálaíochta a fheabhsú, iomaíochas agus fás FBManna faoi úinéireacht na hÉireann a fheabhsú, feidhmíocht nuálaíochta a neartú, tús áite a thabhairt do réimsí speisialaithe cliste, braislí tacaíochta, agus aghaidh a thabhairt ar dhifríochtaí réigiúnacha sa déine taighde agus forbartha. Deirtear i dTuarascáil Tíre na hÉireann 2020 gur ábhar inmí leanúnach iad leibhéil réasúnta íseal infheistíochta T&F.</p> <p>Príomhfhachtóir chun forbairt eacnamaíoch inbhuanaithe a chinntiú is ea an méid ar féidir le bonn fiontraíochta réigiúin a bheith iomaíoch agus táirgiúil, le Tuarascálacha Sonracha Tíre 2019 agus 2020 ag tabhairt faoi deara go bhfuil difríochtaí san iomaíochas réigiúnach in Éirinn suntasach agus go bhfuil fós bearnaí táirgiúlachta nach beag idir gnóilachtaí intíre atá tite ar gcúl agus cuideachtaí ilnáisiúnta atá an-táirgiúil.</p> <p>Ar an gcaoi chéanna, d'aithin an Anailís ar Riachtanais neamhspleácha do CFRE agus CSE + in Éirinn 2020 an gá le hinfeistíochtaí chun aghaidh a thabhairt ar scála na n-éagothromaíochtaí réigiúnacha,</p>

Cuspóir roghnaithe	Clár	Ciste	Bonn cirt le cuspóir beartais nó cuspóir sonrach CUAC a roghnú
			<p>beartha chun tacú le méadú ar chaiteachas T&F, tacaíochtaí chun comhoibriú idir an earnáil tionsclaíochta agus an earnáil ardoideachais agus beartha a mhéadú chun Réigiúin Chliste/Ceantair Nuálaíochta a chur chun cinn.</p> <p>Is í an fhís atá leagtha amach i Straitéis na hÉireann um Speisialtóireacht Chliste (2022) ["S3"] "glacadh le cur chuige réigiúnach chun aghaidh a thabhairt ar dhúshlán Taighde, Forbartha agus Nuálaíochta na hÉireann (TF&N) agus "droichead a chruthú idir tógáil agus cinnteoireacht réigiúnach agus náisiúnta um straitéis nuálaíochta, ag cinntiú comhleanúnachais i bpleanáil TF&N ar mhaithe le fiontar agus clár oibre TF&N a chur chun cinn go réigiúnach agus go náisiúnta".</p> <p>Aithníonn gach ceann de na Straitéisí Réigiúnacha Spáis agus Eacnamaíochta (SRSE) do Réigiún an Oirthir & Lár Tíre (2019), Réigiún an Deiscirt (2020) agus Réigiún an Tuaiscirt agus an Iarthair (2020) acmhainneacht taighde agus nuálaíochta an réigiúin a fhorbairt mar phríomhthoradh straitéiseach. Tabharfaidh CB1 aghaidh ar chuspóirí agus ar fhadhbanna beartais SRSE laistigh de gach réigiún amhail easpa slabhraí soláthair domhanda agus iarmhairt nuálaíocht teicneolaíochta idir CINanna (corparáidí ilnáisiúnta), IAOnna agus FBManna, an easpa infheistíochta in T&I poiblí (lena n-áirítear an gá le hinfeistíochtaí cruthúnas coincheapa, fóraim um nuálaíocht réigiúnach, infheistíocht FBM agus aistriú eolais), agus an gá le hinfeistíocht níos mó san ardoideachas sna réigiúin, go háirithe laistigh de na hOllscoileanna Teicneolaíochta nua.</p>

Cuspóir roghnaithe	Clár	Ciste	Bonn cirt le cuspóir beartais nó cuspóir sonrach CUAC a roghnú
			<p>Cuireann gach SRSE béim ar an tábhacht a bhaineann le Speisialtóireacht Chliste d'fhorbairt leibhéil taighde, nuálaíochta, fiontraíochta agus caipiteal daonna an réigiúin agus chun aghaidh a thabhairt ar éagothromaíochtaí réigiúnacha. Tacaíonn Straitéis nua na hÉireann um Speisialtóireacht Chliste (S3) leis an gcur chuige seo trí chomhairliúchán ar leibhéal réigiúnach a chuimsiú lena n-áirítear trí Phleananna Fiontraíochta Réigiúnacha athbhreithnithe (PFRanna), a thugann léargas áitiúil agus réigiúnach ar thosaíochtaí nuálaíochta.</p> <p>Freagraíonn roghnú CB1 don SRSE agus don S3, mar aon le dúshlán agus freagraí beartais atá leagtha amach i Nuálaíocht 2020, an Plean Forbartha Náisiúnta, an Plean Náisiúnta um Théarnamh Eacnamaíoch, Fiontar 2025 Athnuaite, Plean Fáis FBM agus Fiontraíochta, an Straitéis Náisiúnta IS (Intleacht Shaorga), Straitéis Tionscail 4.0, Ár dTodhchaí Tuaithe, Straitéis Fhondúireacht Eolaíochta Éireann 2025 agus na Pleananna Fiontraíochta Réigiúnacha. Tacóidh sé freisin le cur i bhfeidhm straitéis nua taighde agus nuálaíochta na hÉireann, a bhfuil a forbairt á stiúradh ag an Roinn Breisoideachais agus Ardoideachais, Taighde, Nuálaíochta agus Eolaíochta.</p> <p>Ar deireadh, tá roghnú CB1 do CFRE éigeantach chun ceanglais Rialachán (AE) 2021/1060 RFC Airteagal 4 Comhchruinniú téamach tacaíocht CFRE a chomhlíonadh.</p>

Cuspóir roghnaithe	Clár	Ciste	Bonn cirt le cuspóir beartais nó cuspóir sonracha CUAC a roghnú
<p>2. Aistriú níos glaise, ísealcharbóin i dtreo geilleagar neodracht carbóin agus an Eoraip athléimneach trí aistriú glan agus cóir fuinnimh, infheistíocht ghlas agus ghorm, an geilleagar ciorclach, maolú ar athrú aeráide agus cosc agus bainistíocht riosca oiriúnaithe a chur chun cinn, agus soghluaisteacht uirbeach inbhuanaithe</p>	<p>Clár Réigiúnach an Deiscirt, an Oirthir agus Lár Tíre 2021-2027</p> <p>Clár Réigiúnach an Tuaiscirt agus an Iarthair 2021-2027</p> <p>Clár na hÉireann de Chiste Eorpach Muirí, Iascaigh agus Dobharshaothraithe - (Clár Forbartha Bia Mara 2021-2027)</p>	<p>CFRE CEMID</p>	<p>D'admhaigh Tuarascáil Tíre na hÉireann 2020 gur "dul chun cinn a bhí ag teastáil go géar agus céim aistir san aistriú chuig geilleagar neodrach aeráide agus ciorclach" a bhí i bhfoilsíú an Phlean um Ghníomhú ar son na hAeráide 2019 ach deirtear go bhfuil astaíochtaí ceaptha teasa sna hearnálacha iompair, tógála agus talmhaíochta ard agus ar claonta i dtreo atá ag ardú.</p> <p>Aithníonn an tAcht um Ghníomhú ar son na hAeráide agus Forbairt Ísealcharbóin (Leasú) 2021 scála an dúshláin agus méadaíonn sé an uailmhian "tacú le haistriú na hÉireann go Neodracht Carbóin agus geilleagar atá neodrach ó thaobh na haeráide a bhaint amach tráth nach déanaí ná 2050". Foráiltear leis an Acht an creat d'Éirinn chun a ghealltanais aeráide idirnáisiúnta agus AE a chomhlíonadh. Tá Éire anois ar chosán atá ceangailteach ó thaobh an dlí d'astaíochtaí Neodracht carbóin tráth nach déanaí ná 2050, agus laghdú 51% ar astaíochtaí faoi 2030, i gcoibhneas le leibhéal 2018. Foráiltear leis an Acht do chóras buiséadaithe carbóin agus éilíonn sé gur cheart go mbeadh an chéad dá bhuiséad cúig bliana, atá molta ag an gComhairle Chomhairleach um Athrú Aeráide, leordhóthanach do laghdú iomlán 51% thar an tréimhse go dtí 2030. Foráiltear freisin go gcuirtear síleálacha astaíochtaí earnála i bhfeidhm ar earnálacha éagsúla ar fud an gheilleagair. Leagtar béim sa Phlean um Ghníomhú ar son na hAeráide 2021 ar ról Chistí Struchtúracha na hEorpa chun tacú le "Eoraip níos glaise, ísealcharbóin lena n-áirítear an poitéinseal atá ag CFRE tacú leis an bPlean Iarfheistithe Náisiúnta Cónaithe nua.</p>

Cuspóir roghnaithe	Clár	Ciste	Bonn cirt le cuspóir beartais nó cuspóir sonrach CUAC a roghnú
			<p>D'aithin an Anailís Riachtanais do CFRE 2020 freisin an gá le dlús a chur leis an dul chun cinn chun aghaidh a thabhairt ar chuspóirí athraithe aeráide agus ar an ngeilleagar glas. Tá gníomhú ar son na haeráide agus cosaint na timpeallachta i gcoilár na Straitéisí Réigiúnacha Spáis agus Eacnamaíochta (SRSE) do gach ceann de thrí réigiún na hÉireann. Luaitear i ngach SRSE go bhfuil sé ríthábhachtach éifeachtúlacht fuinnimh a fheabhsú chun tomhaltas fuinnimh a laghdú agus fás eacnamaíoch a fheabhsú ag an am céanna.</p> <p>Cuirfidh CEMID 2021-2027 gníomhartha i bhfeidhm chun tacú le Tosaíochtaí CEMID lena n-áirítear iascach inbhuanaithe agus do Bharshaothrú, athchóiriú agus caomhnú acmhainní bitheolaíochais uisceacha, próiseáil agus margaíocht táirgí iascaigh agus do Bharshaothraithe a chothú agus rialachas idirnáisiúnta aigéin a neartú agus a chur ar chumas farraigí agus aigéin a bheith sábháilte, slán, glan agus á mbainistiú ar bhonn inbhuanaithe.</p> <p>D'aithin Anailís Imchuach na Mara Réigiúnaí ar Uisce an Iarthair iliomad dúshlán comhshaoil d'Éirinn chun cuspóirí an Chomhbheartais Iascaigh (CBI) a chomhlíonadh. Tá gá le hinfheistíocht chun bainistíocht inbhuanaithe ar acmhainní iascaigh & do Bharshaothraithe a chinntiú, an cur chuige ar bhonn éiceachórais i leith bainistíocht iascaigh a chur i bhfeidhm, deireadh a chur le hábhar muirí aischurtha, aghaidh a thabhairt ar ró-acmhainneacht, agus oiriúnú don athrú aeráide agus maolú an athraithe aeráide a chumasú. Teastaíonn infheistíocht freisin chun</p>

Cuspóir roghnaithe	Clár	Ciste	Bonn cirt le cuspóir beartais nó cuspóir sonracha CUAC a roghnú
			<p>coinníollacha a chur ar fáil d'earnálacha iascaireachta agus dobharshaothraithe atá inmharthana agus inbhuanaithe ó thaobh na heacnamaíochta de, teicneolaíocht nua agus nuálach maidir le monatóireacht iascaigh, agus tuairisciú sonraí.</p> <p>I dtuarascáil Thascfhórsa Bia Mara – Athrú a Stiúradh (2021) aithníodh tionchair shuntasacha an Bhreathimeachta ar earnáil an bhia mara agus rinneadh moltaí fairsinge inti maidir le bearta tacaíochta chun cabhrú le hathstruchtúrú a dhéanamh ar an gcabhlach agus ar an infheistíocht chaipitil san earnáil phróiseála chun soláthar amhábhair cailte a mhaolú.</p> <p>D'aithin Tionscadal Éireann 2040, go raibh gá le hinfeistíocht chun tacú le fás agus le forbairt inbhuanaithe an gheilleagair mhuirí. Rinne Straitéis Bithéagsúlachta an Aontais 2030 cur síos ar ghníomhartha a theastaíonn chun stádas maith comhshaoil éiceachórais mhuirí a athbhunú.</p> <p>D'aithin Fís don Bhia 2030 4 mhisean ardleibhéil lena n-áirítear bia aeráidchliste, sábháilte, agus cothaitheach. Tá cur síos déanta ag Clár CEMID 2021-2027 ar mhisin atá ailínithe go dlúth leis na misin a leagtar amach sa straitéis Fís don Bhia agus a chuirfidh gníomhartha i bhfeidhm faoi Thosaíochtaí CEMID 1, 2 & 4 a thacóidh le fís 2030 d'earnáil Agraibhia na hÉireann.</p> <p>Aistríonn dréachtphlean Straitéiseach Náisiúnta na hÉireann um Fhorbairt Dobharshaothraithe Inbhuanaithe 2021-30 na treoirlínte Straitéiseacha le haghaidh</p>

Cuspóir roghnaithe	Clár	Ciste	Bonn cirt le cuspóir beartais nó cuspóir sonrach CUAC a roghnú
			<p>dobharshaothrú AE níos inbhuanaithe agus níos iomaíche don tréimhse 2021 go 2030 ina plean straitéiseach d'earnáil dhobharshaothraithe na hÉireann. Saináithnítear sa dréachtphlean réimse riachtanais infheistíochta maidir le hinbhuanaitheacht, iomaíochas, nuálaíocht agus athléimneacht aeráide.</p>
<p>4. Eoraip níos sóisialta agus níos cuimsithí a chur i bhfeidhm Cholún Eorpach na gCeart Sóisialta</p>	<p>Clár Náisiúnta CSE+</p>	<p>CSE+</p>	<p>Mhol CSRanna 2019 tacaíocht ghníomhach chomhtháthaithe agus uasoiliúint, go háirithe do ghrúpaí leochaileacha agus do theaghlaigh ar bheagán fostaíochta. Bhí tionchar drámatúil ag COVID-19 ar an margadh saothair. In Éirinn bhí fostaíocht chóir a bheith iomlán agus thit sin go ráta dífhostaíochta míosúil os cionn 30% i mí Aibreáin 2020. Cé go bhfuil an margadh saothair tagtha ar ais go tapa ó thionchar COVID-19, tá dúshlán maidir le fostaíocht fós ann do ghrúpaí áirithe. Díríonn an Straitéis nua Bealaí chun Oibre ar chabhrú le daoine filleadh ar fhostaíocht, oideachas agus oiliúint agus ag an am céanna tacú leo siúd is faide i gcéin ón margadh saothair. Tacóidh CSE+ le rochtain ar fhostaíocht do ghrúpaí tearcionadaíochta a bheidh ag teacht le Bealaí chun Oibre agus leis an Straitéis Chuimsitheach Fostaíochta do Dhaoine faoi Mhíchumas.</p> <p>Thug Iarscríbhinn D de Thuarascáil Tíre 2019 faoi deara go bhfuil gá le hoiliúint níos spriocdhírithé chomh maith le forbairt bunscileanna, beartais foghlama ar feadh an tsaoil, lena n-áirítear scileanna digiteacha. Molann CSRanna 2020 d'Éirinn tacú le fostaíocht trí scileanna a fhorbairt. Tugann siad faoi deara freisin an gá le dul i ngleic leis an mbaol a bhaineann le deighilt dhigiteach. Léiríonn Anailís Riachtanais Indecon an tábhacht a bhaineann le</p>

Cuspóir roghnaithe	Clár	Ciste	Bonn cirt le cuspóir beartais nó cuspóir sonrach CUAC a roghnú
			<p>feabhas a chur ar scileanna chun aghaidh a thabhairt ar ghanntanais saothair agus d’oiliúint scileanna sainiúla i sochaí na hÉireann níos ginearálta. Is tosaíocht d’Éirinn é aghaidh a thabhairt ar an ngá méadaithe atá le huas-sciliú, athsciliú agus foghlaim ar feadh an tsaoil de réir Chlár Oibre Scileanna an Aontais, spriocanna Limistéar Oideachais na hEorpa 2030 agus spriocanna atá leagtha síos i bPlean Gníomhaíochta Cholún Eorpach na gCeart Sóisialta. Tacóidh CSE+ freisin le beartais chun oideachas cuimsitheach a chinntiú lena n-áirítear trí straitéis Litearthachta do Dhaoine Fásta don Saol agus an Plean Náisiúnta Rochtana don Ardoideachas a chur i bhfeidhm.</p> <p>Tá sprioc leagtha síos ag an Treochlár um Chuimsiú Sóisialta chun an ráta bochtaineachta comhsheasmhach náisiúnta a laghdú go 2% nó níos lú den daonra agus, chun go mbeidh Éire ar cheann de na Stáit is cuimsithí go sóisialta san Aontas.</p> <p>Lorgaíonn Plean Gníomhaíochta Cholún Eorpach na gCeart Sóisialta laghdú 15 milliún ar a laghad ar líon na ndaoine atá i mbaol bochtaineachta nó eisiamh sóisialta. Bhí an ráta i mbaol bochtaineachta agus eisiamh sóisialta ag 20% go náisiúnta in 2020 (Eurostat). Bhí an ráta is airde ag réigiún an Iarthuaiscirt ag 25% agus bhí an ráta is ísle ag 17% i réigiún an Oirthir agus Lár Tíre. Tá éagsúlacht mhór laistigh de réigiúin freisin, agus paistí bochtaineachta ag gach réigiún. Trí chláir amháil an Clár um Chuimsiú Sóisialta agus Gníomhachtú Pobail, cuirfidh CSE+ tacaíochtaí saincheaptha um chuimsiú sóisialta ar fáil ag leibhéal áitiúil i ngach réigiún, lena n-áirítear</p>

Cuspóir roghnaithe	Clár	Ciste	Bonn cirt le cuspóir beartais nó cuspóir sonrath CUAC a roghnú
			<p>ceantair thuaithe agus uirbeacha. Cé go bhfuil laghdú tagtha ar sciar an daonra in Éirinn atá i mbaol bochtaineachta nó eisiámh sóisialta le blianta beaga anuas, tá dúshlán fós ann do roinnt grúpaí, lena n-áirítear imircigh, daoine ón Lucht Siúil agus na Romach, daoine faoi mhíchumas, tuismitheoirí aonair agus daoine aonair ó theaghlaigh gan phost. Tá dúshlán roimh Éirinn freisin maidir le heaspa dídine a bhaineann le ganntanas sa soláthar tithíochta.</p> <p>Tugadh le fios i dTuarascáil Tíre 2020 go bhfuil Bochtaineacht Leanáí fós ina n-ábhar inní agus go bhfuil duine amháin as gach 4 pháiste atá beo bocht. Tugtar achoimre sa Chlár Náisiúnta Athchóirithe 2020 ar iarrachtaí aghaidh a thabhairt ar bhochtaineacht leanáí, a dhéanfar a fhorbairt tuilleadh i gcomhthéacs Ráthaíocht Leanáí an Aontais. Thug Iarscríbhinn D de thuarascáil Tíre 2019 faoi deara go bhfuil gá leanúnach le cúnamh bia do na daoine is díothaí.</p>
5. Eoraip níos gaire do shaoránaigh trí fhorbairt inbhuanaithe agus chomhtháite a chothú maidir le gach cineál críche agus tionscnamh áitiúil	Clár Réigiúnach an Deiscirt, an Oirthir agus Lár Tíre 2021-2027	CFRE CEMID	Chun forbairt chomhchuibhithe limistéir uirbeacha chomh maith le limistéir neamh-uirbeacha a chinntiú, forálann Rialachán CFRE faoi chuspóir beartais 5 go seachadtar tacaíocht ar bhealach

Cuspóir roghnaithe	Clár	Ciste	Bonn cirt le cuspóir beartais nó cuspóir sonracha CUAC a roghnú
	<p>Clár Réigiúnach an Tuaiscirt agus an Iarthair 2021-2027</p> <p>Clár na hÉireann de Chiste Eorpach Muirí, Iascaigh agus Dobharshaothraithe - (Clár Forbartha Bia Mara 2021 - 2027)</p>		<p>comhtháite d'fhorbairt eacnamaíoch, shóisialta agus chomhshaoil réigiúin bunaithe ar straitéisí críche trasearnála trí úsáid a bhaint as uirlisí comhtháite forbartha críche. Agus ceantair uirbeacha á bhforbairt, is gá aird ar leith a thabhairt chun tacú le ceantair uirbeacha feidhmiúla, mar gheall ar an tábhacht a bhaineann leo, comhoibriú idir údaráis áitiúla agus comhpháirtithe a spreagadh thar theorainneacha riaracháin chomh maith le nascanna uirbeacha-tuaithe a neartú. Aibhsíodh san Anailís ar Riachtanais neamhspleácha do CFRE agus CSE+ an gá le dul i ngleic le hiomaíochas agus le tarraingteacht ár n-ionad uirbeach</p> <p>Is é Tionscadal Éireann 2040 an creat uileghabhálach beartais agus pleanála d'fhorbairt shóisialta, eacnamaíoch agus chultúrtha na hÉireann. Cuimsíonn sé plean infheistíochta caipitil mionsonraithe don tréimhse 2021 go 2030, an Plean Forbartha Náisiúnta (PFN), agus an Creat Náisiúnta Pleanála (CNP). I gcomhréir leis an CNP agus an PFN, leagann na Straitéisí Réigiúnacha Spáis agus Eacnamaíochta (SRSE) agus Pleananna Straitéiseacha Limistéir Chathrach (PSLCnna) / Pleananna Ionaid Fás Straitéiseach creat pleanála straitéiseach reachtúil agus forbartha eacnamaíochta 12 bhliain síos d'fhorbairt eacnamaíoch, spásúil, agus shóisialta na Réigiún amach anseo d'fhonn forbairt réigiúnach chothromaithe a shaothrú.</p> <p>Aithníonn gach SRSE an ról straitéiseach atá ag ár lonnaíochtaí uirbeacha, ag tógáil ar Chathracha agus ar Limistéir Chathracha, Ionaid Fáis Réigiúnacha, Príomhbhailte agus ár líonraí lonnaíochta uirbeacha mar ionaid d'fhás daonra agus</p>

Cuspóir roghnaithe	Clár	Ciste	Bonn cirt le cuspóir beartais nó cuspóir sonracha CUAC a roghnú
			<p>fostaíochta chun fás eacnamaíoch sna Réigiúin a thiomáint. Tacaíonn Cuspóirí Beartais Réigiúnacha i ngach SRSE le bainistíocht ghníomhach talún agus le gníomhartha chun aghaidh a thabhairt ar phrionsabail 'Fás Dlúth' agus athghiniúint uirbeach.</p> <p>Déanfaidh CP5 foráil do fhreagairt áitbhunaithe, sholúbtha, nuálach agus chomhtháite chun aghaidh a thabhairt ar Fhorbairt Uirbeach Inbhuanaithe, i gcomhréir le pleananna áitiúla agus réigiúnacha agus le creat beartais náisiúnta Lár an Bhaile ar dTús (LBT). Cinnteoidh an cur chuige áitbhunaithe atá san SRSE do gach réigiún go gcuirfidh gach cuid dár réigiún le forbairt réigiúnach chothrom.</p> <p>Is féidir le bearta faoi CP5 tacú freisin le cur i bhfeidhm 'Tithíocht do Chách' (TdC -2021). Díríonn Colún 4 ar bhearta chun úsáid an stoic thógála tearcúsáidte atá ann cheana a mhéadú chun tithe nua a chruthú, tagraíonn sé seo go sonracha do leas a bhaint as CFRE chun aghaidh a thabhairt ar fhadhbanna foirgnimh thréigthe agus folúntais inár mbailte agus bearta a sholáthar chun iad a athghiniúint ina n-úsáidí inmharthana mar chuid de bheartas LBT.</p> <p>Cuirfidh Doiciméad Clársceidealaithe Aonair (DCA) CEMID 2021-2027 gníomhartha i bhfeidhm chun tacú le geilleagar gorm inbhuanaithe a chumasú i gceantair chósta, oileáin agus intíre, agus forbairt pobail iascaireachta agus docharshaothraithe a chothú.</p> <p>D'aithin Anailís Imchuach na Mara Réigiúnaí ar Uiscí an Iarthair iliomad dúshlán d'Éirinn chun cuspóirí an Chomhbheartais Iascaigh a chomhlíonadh. Teastaíonn</p>

Cuspóir roghnaithe	Clár	Ciste	Bonn cirt le cuspóir beartais nó cuspóir sonrach CUAC a roghnú
			<p>infheistíocht chun forbairt áitiúil gheilleagar gorm inbhuanaithe a chothú i gceantair chósta trí chomhpháirtíochtaí áitiúla, éagsúlú, sócmhainní eacnamaíocha, daonna, sóisialta agus cultúrtha a chur chun cinn, agus cosaint an chomhshaoil a fheabhsú.</p> <p>I dtuarascáil Thascfhórsa Bia Mara – Athrú a Stiúradh (2021) aithníodh tionchair shuntasacha an Bhreathimeachta agus an ACC (an tAcht Comhdhlúite Cánacha, 1997) ar an earnáil bia mara agus ar phobail chósta, rinneadh roinnt moltaí maidir le tacaíocht, lena n-áirítear infheistíocht trí fhorbairt áitiúil phobal-treoraithe (BRATacha) i bpobail chósta chun éagsúlú eacnamaíoch a chothú, agus deiseanna fostaíochta malartacha a fhás, go háirithe do chriúna soithí iascaireachta díchoimisiúnaithe, trí Fhás Gorm.</p> <p>Rinne Tionscadal Éireann 2040, cur síos ar chuspóirí an Bheartais Náisiúnta, lena n-áirítear tacú le fás agus le forbairt inbhuanaithe an gheilleagair mhuirí, go háirithe i bpobail iargúlta cois cósta agus ar oileáin. Aithníodh ann an gá le hinfeistíocht chun tacú le pobail chósta straitéisí áitiúla a fhorbairt lena ról i ngníomhartha a neartú chun a ngníomhaíochtaí mara a fhás nó éagsúlú a dhéanamh ar ghníomhaíochtaí eile a thabairfadh fás sna réimsí sin.</p>
<p>8. Réigiúin agus daoine a chumasú chun aghaidh a thabhairt ar thionchair shóisialta, fostaíochta, eacnamaíocha agus chomhshaoil an aistrithe i dtreo spriocanna 2030 an Aontais maidir le fuinneamh agus</p>	<p>Clár an Aistrithe Chóir</p>	<p>CUAC</p>	<p>I dTuarascáil Sheimeastar Eorpach 2020 d'Éirinn, aithníodh tionchar suntasach an aistrithe aeráide i réigiún Lár Tíre, go háirithe i measc oibríthe sa tionscal ginte leictreachais. Tá an t-aistriú ar shiúl ó leictreachas móinbhreoslaithe faoi lán seoil tar éis dhúnadh stáisiúin an</p>

Cuspóir roghnaithe	Clár	Ciste	Bonn cirt le cuspóir beartais nó cuspóir sonrach CUAC a roghnú
<p>aeráid agus geilleagar atá neodrach ó thaobh na haeráide den Aontas faoi 2050, bunaithe ar Chomhaontú Pháras</p>			<p>Bhoird Soláthair Leictreachais (BSL) i nDroichead na Sionainne agus i mBéal Átha Liag in 2020. Féadfaidh an CUAC cuidiú leis na CSRanna a chur i bhfeidhm, trí thionscnaimh uas-scilithe agus athscilithe d'oibrithe a dtéann an t-aistriú i bhfeidhm orthu, straitéisí speisialaithe cliste a fhorbairt agus tacú leo, infheistíochtaí táirgiúla in FBManna agus gnólachtaí nua a chruthú, tacú le hinfheistíocht i dtaighde, teicneolaíocht agus nuálaíocht, tacú le gníomhaíochtaí fuinnimh in-athnuaite, agus gníomhaíochtaí eile i réimse an chuimsithe shóisialta</p> <p>Gheall Plean Gníomhaíochta ar son na hAeráide 2019, mar a léirítear i bPlean Náisiúnta Fuinnimh agus Aeráide na hÉireann 2021-2030, aistriú cóir a sheachadadh, rud a aithníonn an leibhéal suntasach athraithe a theastaíonn agus ní mór aghaidh a thabhairt ar bhealach cothrom ar na hualaí a bhíonn ann. Aithníodh ann an gá le haistriú cóir d'oibrithe a raibh tionchar ag deireadh bainte móna orthu le haghaidh giniúint cumhachta i réigiún Lár Tíre. Áirítear i bPlean Gníomhaithe ar son na hAeráide 2021 creat aistrithe aeráide cóir agus gníomhartha aistriú cóir a dhíríonn ar Lár Tíre.</p> <p>Tá roinnt dúshláin réigiúnacha ann. Is ceantar tuaithe den chuid is mó an réigiún Lár Tíre agus tá baol níos airde bochtaineachta ann ná an meán náisiúnta, ráta dífhostaíochta réasúnta ard agus an tOll-bhreisluch is ísle in aghaidh an duine sa tír. Tá rátaí críochnaithe oideachais tríú leibhéal réasúnta íseal ann, tá an céatadán is airde de dhaoine idir 15-24 bliain d'aois sa réigiún nach bhfuil fostaithe ná in oideachas ná faoi oiliúint</p>

Cuspóir roghnaithe	Clár	Ciste	Bonn cirt le cuspóir beartais nó cuspóir sonracha CUAC a roghnú
			<p>(NEETanna) in Éirinn. Tá astaíochtaí arda CO₂ in aghaidh an duine ó na hearnálacha cumhachta agus tionscail agus tá formhór na dtithe atá rátáilte F-G BER comhchruinnithe i Lár Tíre agus san Iarthar (Foinse: EnvEcon 2021).</p> <p>Tacaíonn an tAcht um Ghníomhú ar son na hAeráide agus um Fhorbairt Ísealcharbóin (Leasú) 2021 le cur chun cinn aistriú cóir a éilíonn ar an Rialtas aird a thabhairt ar an gceanglas maidir le haistriú cóir chuig geilleagar atá neodrach ó thaobh na haeráide de a dhéanann iarracht, a mhéid is indéanta, deiseanna fostaíochta a uasmhéadú, agus tacú le daoine agus le pobail a mbeadh tionchar diúltach ag an aistriú orthu.</p> <p>Tá tacaíocht i dtreo aistriú chuig geilleagar ísealcharbóin ag teacht le Tionscadal Éireann 2040, an Creat Náisiúnta Pleanála agus an Plean Forbartha Náisiúnta 2021-2030. Cuirfidh sé straitéisí réigiúnacha san áireamh lena n-áirítear an Straitéis Réigiúnach Spáis agus Eacnamaíochta 2019-2031 agus an Plean Fiontraíochta Réigiúnach Lár Tíre go 2024.</p>

2. Roghanna beartais, comhordú agus comhlántacht

Tagairt: pointí (b)(i), (ii) agus (iii) d'Airteagal 11(1) RFC

Achoimre ar na roghanna beartais agus ar na príomhthorthaí a bhfuiltear ag súil leo do gach ceann de na cistí a chumhdaítear leis an gComhaontú Comhpháirtíochta - pointe (b)(i) d'Airteagal 11(1) RFC

Cuspóir Beartais 1 – Eoraip níos iomaíche agus níos cliste

Maidir le torthaí na hAnailíse Riachtanas, chomhairliúchán na bpáirtithe leasmhara, mar aon le straitéisí ábhartha an Aontais, straitéisí náisiúnta agus réigiúnacha lena n-áirítear na Straitéisí Réigiúnacha Spáis agus Eacnamaíochta do Réigiún an Deiscirt agus Réigiún an Oirthir agus Lár Tíre agus Réigiún an Tuaiscirt agus an Iarthair chuir siad bonn eolais faoi shainathint tosaíochtaí do CFRE. Cuirfidh CFRE le hacmhainneachtaí taighde agus nuálaíochta a fhorbairt agus a fheabhsú agus glacadh le hardteicneolaíochtaí chomh maith le fás inbhuanaithe agus iomaíochas FBManna agus cruthú post in FBManna a fheabhsú, lena n-áirítear trí infheistíochtaí táirgiúla. Cinnteoidh sé sin acmhainneacht fheabhsaithe na nInstitiúidí Ardoideachais (IAOnna), go háirithe na nOllscoileanna Teicneolaíochta (OTnna), i dTaighde, Forbairt agus Nuálaíocht.

Éascóidh sé naisc neartaithe idir an saol acadúil, IAOnna, OT/ITnna agus an earnáil tionsclaíochta, a bhfuil cur chuige áitbhunaithe mar bhonn agus mar thaca acu, ag smaoineamh ar láidreachtaí agus ar laigí réigiúnacha ar leith. Éascóidh sé freisin comhoibriú níos mó san earnáil tionsclaíochta atá faoi thionchar an phobail; comhar slabhra breisluacha feabhsaithe, dlús le tráchtálú taighde agus idirleathadh nuálaíochta feabhsaithe sna réigiúin, de réir Speisialtóireacht Chliste. Cinnteofar éiceachórais nuálaíochta réigiúnacha níos láidre a chuireann idirleathadh nuálaíochta, nuálaíocht fiontraíochta agus fiontraíocht chun cinn.

Cuspóir Beartais 2 – Eoraip ísealcharbóin níos glaise

Chuir torthaí na hAnailíse Riachtanas, chomhairliúcháin na bpáirtithe leasmhara, agus athbhreithnithe beartais bonn eolais faoi shainathint tosaíochtaí do CFRE agus CEMID araon. D'aithin siad sin an gá le dlús a chur leis an dul chun cinn chun aghaidh a thabhairt ar chuspóirí athraithe aeráide agus ar an ngeilleagar glas. Cuirfidh CFRE le héifeachtúlacht fuinnimh feabhsaithe, astaíochtaí gás ceaptha teasa níos ísle agus riosca laghdaithe na bochtaineachta fuinnimh a eascraíonn as athchóirithe ar thithe cónaithe úinéir-áitithe ag teachlaigh ar ioncam níos ísle. Tacóidh CEMID le héifeachtúlacht fuinnimh mhéadaithe agus úsáid athnuaiteán ar fud na hearnála bia mara, agus tacóidh sé le nuálaíocht sa teicneolaíocht agus sna próisis chun tionchar ar an gcomhshaol a laghdú agus éifeachtúlacht a fheabhsú ag an am céanna. Tacóidh CEMID freisin le bearta chun bithéagsúlacht mhuirí a chosaint agus aghaidh a thabhairt ar bhruscar mara. Tacóidh clár CEMID le gníomhartha a chuirfidh le cuspóirí Phlean Gníomhaíochta an Atlantaigh. I measc roinnt de na gníomhartha atá le cur i bhfeidhm tá, nuálaíocht i ngach earnáil bhia mara, tacú le pobail chósta scileanna agus éagsúlú a fhorbairt sa gheilleagar gorm agus eolas agus sonraí ár dtimpeallacht mhuirí a mhéadú

Cuspóir Beartais 4 – Eoraip níos sóisialta agus níos cuimsithí

Cuireann torthaí na hAnailíse Riachtanas agus chomhairliúchán na bpáirtithe leasmhara, mar aon le straitéisí ábhartha AE, náisiúnta agus réigiúnacha bonn eolais faoi shainathint roinnt tosaíochtaí. Féachfaidh CSE+ le rochtain ar fhostaíocht a fheabhsú do chách agus go háirithe, do ghrúpaí a bhfuil dúshlán níos mó rompu ar an margadh saothair. Féachfaidh Clár CSE+ le Plean Gníomhaíochta Cholún Eorpach um Chearta Sóisialta a chur i gcrích agus féachfaidh sé le cur le dul chun cinn na hÉireann maidir lena príomhspríocanna náisiúnta atá le baint amach faoi 2030 mar atá leagtha amach thíos.

Cuirfidh CSE + leis an bpríomhspríoc ráta fostaíochta 78.2% a bhaint amach faoi 2030 trí oiliúint sa mhargadh saothair, bearta gníomhachaithe do gach cuardaitheoir poist le fócas ar oibrítithe níos óige, agus iad siúd a bhfuil tearcionadaíocht acu sa mhargadh saothair.

Cuirfidh CSE + leis an bpríomhspríoc rannpháirtíocht daoine fásta i bhfoghlaím 64.2% a bhaint amach faoi 2030, trí bhearta a chabhróidh le huas-sciliú agus le rochtain ar oideachas. Déanfar é sin trí sholáthar méadaithe deiseanna solúbtha d'uas-sciliú agus d'athsciliú leanúnach i réimsí ina mbíonn éileamh ar ardscileanna, scileanna glasa agus digiteacha san áireamh. Tacóidh CSE+ freisin le huas-sciliú oibríthe san earnáil chúram leanaí, ag cur le maoiniú náisiúnta faoin Scéim Náisiúnta um Chúram Leanaí chun rochtain a mhéadú ar chúram leanaí atá inacmhainne agus ar ardchaighdeán. Díreofar freisin ar bhunscileanna litearthachta, uimhearthachta agus digiteacha a mhéadú chun a chinntiú go mbeidh sé ar chumas gach duine páirt iomlán a ghlacadh sa tsochaí.

Tacóidh CSE+ le hoideachas cuimsitheach, agus é mar aidhm aige rannpháirtíocht grúpaí faoi mhíbhuntáiste a mhéadú agus cumas a mhéadú chun freastal ar riachtanais na bhfoghlaimeoirí ó chúlraí éagsúla. Tacóidh infheistíochtaí CSE+ san oideachas agus san oiliúint mar atá leagtha amach thuas le hÉirinn cur le spriocanna atá leagtha síos faoi Limistéar Oideachais na hEorpa 2030 trí rannpháirtíocht i bhfoghlaím ar feadh an tsaoil a mhéadú agus cáilíocht agus cothromas san oideachas a fheabhsú.

Cuirfidh CSE + leis an bpríomhspríoc ráta daoine i mbaol bochtaineachta agus eisiamh sóisialta 16.7% a bhaint amach faoi 2030 trí bhearta éagsúla cuimsiú sóisialta atá dírithe ar ghrúpaí faoi mhíbhuntáiste. Beidh sé mar aidhm ag CSE + cuimsiú gníomhach a chothú agus deiseanna fostaíochta a mhéadú dóibh siúd atá i mbaol níos airde eisiamh sóisialta. Féachfaidh tacaíochtaí spriocdhíríthe do ghrúpaí faoi mhíbhuntáiste le muinín agus scileanna a chothú agus, dá bhrí sin, infhostaitheacht a mhéadú. Is gá freisin tacú le comhtháthú sóisialta trí thacaíochtaí do ghrúpaí leochaileacha, daoine níos óige agus leanaí san áireamh. Beidh tábhacht fós ag baint le cúnaimh bia agus bunábhair do na grúpaí is imeallaithe agus seachadfar é trí eagraíochtaí comhpháirtíochta áitiúla dóibh siúd is mó atá i ngátar. Tacóidh CSE+ freisin le nuálaíocht shóisialta agus le réitigh nua a fhorbairt ar dhúshlán shóisialta sheanbhunaithe i réimsí a shainiú mar chuid den chlár CSE+.

Tharraing FSC na bliana 2020 aird ar Dhúshlán Thithíocht Shóisialta na hÉireann. Tugadh leasuithe reachtach isteach i réimsí na tithíochta sóisialta agus inacmhainne, lena n-áirítear an tAcht um Thithíocht Inacmhainne 2021 agus an tAcht um Ghníomhaireacht Forbartha Talún 2021. Cuirfidh na hathchóirithe sin le hagiadh a thabhairt ar riachtanais tithíochta an daonra go dtí an meántearma, rud a chabhróidh le cinntiú nach mbíonn cúrsaí tithíochta mar a bheadh srian ann ar an lucht saothair.

Cuspóir Beartais 5 - Eoraip níos gaire do shaoránaigh

Cuireann torthaí na hAnailíse Riachtanas agus chomhairliúchán na bpáirtithe leasmhara, mar aon le straitéisí ábhartha AE, náisiúnta agus réigiúnacha bonn eolais faoi shainiú tosaithe do CFRE agus CEMID araon.

Cuirfidh CFRE le forbairt chomhtháite agus chuimsitheach shóisialta, eacnamaíoch agus chomhshaoil, cultúr, oidhreacht nádúrtha, turasóireacht inbhuanaithe, agus slándáil a chothú i gceantair uirbeacha. Bainfear é sin amach trí phleananna gníomhaíochta comhtháite athghiniúint uirbeach trí úsáid a bhaint as creat Seiceála Chéad Sláinte Lár an Bhaile chun sonraí a bhailiú agus gníomhartha a threorú ar athghiniúint, agus trí thionscadail phíolótacha agus Pathfinder freisin a rachaidh i ngleic le hathghiniúint lár an bhaile, comhforbairt áite, folúntas agus dearóiliú. Déanfar na gníomhartha tacaithe sin a dhírú i dtreo príomhbhailte agus ionaid fáis réigiúnacha sa dá réigiún NUT2 i limistéar an chláir. Úsáidfear straitéisí comhtháite críche faoin gcuspóir sonracha seo. Beidh siad sin i bhfoirm "uirlis chríochach ag tacú le tionscnaimh a dhear an Ballstát" de bhun phointe (c) d'Airteagal 28 RFC.

Cuirfidh CEMID ar chumas geilleagar gorm inbhuanaithe i gceantair chósta, agus forbairt pobail iascaireachta agus docharshaothraithe a chothú trí Fhorbairt Áitiúil faoi stiúir Pobail trí Ghrúpaí

Gníomhaíochta Áitiúla Iascaigh. Cinnteoidh sé sin geilleagar cósta atá cliste ó thaobh na haeráide de, atá inbhuanaithe ó thaobh an chomhshaoil de, rud a chuirfidh ar chumas nuálaíochta atá á thiomáint ag an teicneolaíocht agus tallann i bpobail chósta.

CUAC

Cuirfidh Cuspóir Sonrach CUAC, ar chumas réigiúin agus daoine aghaidh a thabhairt ar thionchair shóisialta, fostaíochta, eacnamaíochta agus chomhshaoil an aistrithe i dtreo spriocanna 2030 an Aontais maidir le fuinneamh agus aeráid agus geilleagar atá neodrach ó thaobh na haeráide de a bheith ag an Aontas, faoi 2050, bunaithe ar Chomhaontú Pháras. Measann Éire go dtacóidh roinnt de na hoibríochtaí atá beartaithe le cuspóirí an Chomhaontaithe Ghlais Eorpaigh a bhaint amach. Cuireann torthaí anailís EnvEcon, an Clár Tacaíochta um Athchóiriú Struchtúrach, mar aon le straitéisí ábhartha AE, náisiúnta agus réigiúnacha, cuireann siad bonn eolais faoi riachtanais forbartha a aithint i lár tíre i gcoitinne agus i ngníomhartha féideartha a chuireann le torthaí a bhféadfadh an CUACAE tacú leo. Féadfaidh an CUACAE tacú le nuachóiriú na timpeallachta gnó agus deiseanna fostaíochta a chruthú go háirithe in earnálacha fuinneamh in-athnuaite agus ísealcharbóin trí thacaíochtaí fiontraíochta d'fhorbairt fiontraíochta a leathnú. Ag tógáil ar láidreachtaí i gcríoch CUACAE, lena n-áirítear táirgeadh fuinnimh, innealtóireacht, ard-déantúsaíocht, bia agus deochanna, eolaíochtaí saoil, bithéagsúlacht agus turasóireacht.

D'fhéadfadh an CUACAE cur freisin le feabhsú phróifíl na scileanna trí dheiseanna oiliúna chun tacú le cuspóirí gníomhaíochta aeráide níos leithne de réir riachtanais forbartha an réigiúin.

Féadfaidh CUACAE breithniú a dhéanamh freisin ar inbhuanaitheacht chomhshaoil a chur chun cinn. Chuirfeadh sé sin le deiseanna eacnamaíochta agus fostaíochta ó dhearlaicí oidhreacht nádúrtha agus thionsclaíoch mar aon le turasóireacht, cultúr agus oidhreacht a ghíaráil. Déanfar cinneadh faoi scóip théamach na hidirghabhála CUAC i gcomhthéacs an phlean chríochnaigh um aistriú cóir.

Comhordú, líniú teorann agus comhlántacht idir na Cistí agus, nuair is cuí, comhordú idir cláir náisiúnta agus réigiúnacha - pointe (b)(ii) d'Airteagal 11(1) RFC

Déantar foráil don bhonn comhordaithe idir na Cistí Comhtháthaithe sa Rialachán maidir le Forálacha Coiteanna, rud a chinntíonn comhsheasmhacht agus ailíniú idir na cistí. Áirítear leis sin creat le haghaidh dlúth-chomhordú chun a chinntiú go gcruthaíonn idirghabhálacha comh-mhaoinithe sineirgí agus cur i bhfeidhm cuíchóirithe.

Leanfar le hionadaíocht fhrithpháirteach ar na coistí monatóireachta cláir faoi seach do gach ceann de na cistí bainistíochta comhroinnte don tréimhse 2021-2027.

Struchtúir Chomhpháirtíochta Náisiúnta

Tá sé i gceist na struchtúir atá ann cheana a choinneáil agus an Cód Iompair Eorpach ar Chomhpháirtíocht (ECCP) á gcur san áireamh.

Is iad seo a leanas na príomh-chomhpháirteanna:

- Grúpa Stiúrtha Próiseas Comhpháirtíochta (PPSG)
- Coiste Faireacháin um Chomhaontú Comhpháirtíochta (PAMC)
- Grúpa Oibre um Chomhaontú Comhpháirtíochta (PAWG)
- Coistí Monatóireachta Cláir

Grúpa Stiúrtha Próiseas Comhpháirtíochta (PPSG)

De réir Chomhpháirtíocht agus rialachas illeibhéil Airteagal RFC 8, tá meicníochtaí oiriúnacha curtha i bhfeidhm ag Éirinn a chinnteoidh comhordú idir na cistí agus ionstraimí eile AE agus náisiúnta. Ag an leibhéal Náisiúnta, bunaíodh Grúpa Stiúrtha Próiseas Comhpháirtíochta (PPSG) de na Cistí chun cabhrú agus chun comhairle a chur ar údaráis an chláir le linn an phróisis fhorbartha don Chomhaontú Comhpháirtíochta, lena n-áirítear sineirgí agus téamaí coitianta a aithint ar fud na gclár.

Cuimsíonn an PPSG ionadaithe ó chomhpháirtithe eacnamaíochta agus sóisialta; forais ábhartha a dhéanann ionadaíocht ar an tsochaí shibhialta; comhpháirtithe comhshaoil; eagraíochtaí neamhrialtasacha; forais a chuireann cuimsiú sóisialta chun cinn; cearta bunúsacha, cearta daoine faoi mhíchumas, combhionannas inscne agus ranna neamh-idirdhealaithe agus cuntasacha.

Coiste Faireacháin um Chomhaontú Comhpháirtíochta (PAMC)

Déanfar an PPSG a athrú go PAMC nuair a bheidh an Comhaontú Comhpháirtíochta curtha faoi bhráid an Choimisiúin. Déanfaidh an grúpa sin maoirseacht ar chur i bhfeidhm an Chomhaontaithe Chomhpháirtíochta. Cabhróidh sé le húdaráis an chláir chiste agus cuirfidh sé comhairle orthu agus cuirfidh sé córais chuí i bhfeidhm, nuair is gá, chun aghaidh a thabhairt ar shaincheisteanna comhoibrithe, comhlántachta, fóirdheontais agus forfheidhmithe idir na cláir chistí agus idir na cláir sin agus ionstraimí eile de chuid an Aontais. Beidh an Roinn Caiteachais Phoiblí agus Athchóirithe (RCPA), mar Bhallstát, ina chathaoirleach ar an PAMC agus beidh ionadaíocht ag Coimisiún an Aontais ar an PAMC i gcáil chomhairleach. Bunófar a bhallraíocht freisin de réir airteagal RFC 8. Spreagfar cothromaíocht inscne, chomh fada agus is féidir, go gníomhach ar gach Coiste Faireacháin. Tá sé i gceist ag Údaráis na hÉireann líonra Bainisteoirí Ciste de Chistí Comhtháthaithe agus d'ionstraimí Aontais eile a fhorbairt chun comhoibriú ar réimsí comhlántachta agus sineirgí i rith an chláirtréimhse. Tuairisceoidh an grúpa sin chuig an PAMC de réir mar is cuí.

Grúpa Oibre um Chomhaontú Comhpháirtíochta (PAWG)

Tuairiscíonn an PAWG chuig an PPSG de réir mar is cuí. Tá a bhallaíocht comhdhéanta d'údaráis ábhartha an chlár de chuid Chistí RFC. Is é ról an PAWG cabhrú le hamlínte na gcistí éagsúla a dhréachtú agus a chomhordú chun críocha an Chomhaontaithe Chomhpháirtíochta. Bhí an grúpa lánach sa chur chuige coiteann a glacadh do na Prionsabail Chothrománacha mar aon le sineirgí agus comhlántachtaí féideartha a aithint agus a iniúchadh ar fud na gcistí mar aon le hionstraimí eile de chuid an Aontais. Moladh amháin a rinneadh sa cheardlann Chomhlántachtaí i mí na Nollag 2021 ab ea athearraíocht a bhaint as an PAWG ina Líonra 'Cleachtóirí' le linn na céime forfheidhmithe. D'fhéadfadh an líonra sin scrúdú a dhéanamh ar chuid de na dúshláin phraiticiúla a bhíonn roimh fhorais bhainistíochta maidir le comhlántachtaí a fhorbairt idir gníomhartha chomh maith le réitigh a fhorbairt don bhun aníos. D'fhéadfadh an líonra sin foghlaim idir piaraí a éascú freisin idir bainisteoirí cláir. Thuairisceodh an líonra sin chuig an PAMC.

Coistí Monatóireachta Cláir

Éilíonn Airteagal 38 de Rialachán na bhForálacha Coiteanna (RFC) ar na Ballstáit Coiste Faireacháin a bhunú do gach Clár laistigh de thrí mhí ón dáta a thug an Coimisiún Eorpach fógra don Bhallstát faoin gcinneadh go nglactar le clár. Bunófar Coiste Faireacháin ar leith do gach clár agus déanfar socrú ar bhallaíocht chruinn na gcoistí monatóireachta nuair a chuirfear bailchríoch ar na dréachtchláir.

Tiocfaidh gach Coiste Faireacháin le chéile uair sa bhliain ar a laghad agus déanfaidh siad athbhreithniú ar dhul chun cinn maidir le cur i bhfeidhm an chlár agus dul chun cinn i dtreo a chuspóirí a bhaint amach. Scrúdóidh Coistí Monatóireachta gach saincheist a théann i bhfeidhm ar fheidhmíocht an chlár agus rachfar i gcomhairle leo, agus eiseoidh siad tuairim, faoi aon leasú ar an gclár atá molta ag an Údarás Bainistíochta.

Féadfaidh an Coiste Faireacháin moltaí a dhéanamh do na hÚdaráis Bhainistíochta, lena n-áirítear ar bhearta chun an t-ualach riaracháin ar thairbhíthe a laghdú. Ina theannta sin, féachfaidh na hÚdaráis Bhainistíochta le comhlántacht le cistí eile a chinntiú chun an infheictheacht agus an sochar ón maoiniú atá ar fáil a uasmhéadú.

Chun comhlántacht a chinntiú ar fud na gCistí, beidh ionadaíocht ag gach Údarás Bainistíochta Chlár RFC ar choistí monatóireachta na gClár eile. Ina theannta sin, beidh ionadaíocht ag na hÚdaráis Bhainistíochta do gach Clár ag leibhéal náisiúnta ar an gCoiste Faireacháin um Chomhaontú Comhpháirtíochta.

Beidh ballaíocht sa Choiste Faireacháin do gach Clár ag teacht le riachtanais an RFC.

Prionsabail Chothrománacha

Faoin gComhaontú Comhpháirtíochta, gheall na cistí do chur chuige coiteann maidir leis na Coinníollacha Cumasaithe Cothrománacha a chomhlíonadh. Tá Éire tiomanta do mheas ar chearta bunúsacha a chinntiú agus cloí le Cairt um Chearta Bunúsacha an Aontais Eorpaigh agus Coinbhinsiún na Náisiún Aontaithe um Chearta Daoine faoi Mhíchumas i gcur i bhfeidhm na gCistí. Tá treoir forbartha ag ár gcomhpháirtithe ó Choimisiún na hÉireann um Chearta an Duine agus Comhionannas (CÉCDC) a chabhraigh le cur chuige coiteann a chomhaontú maidir leis na coinníollacha cumasaithe cothrománacha maidir le Cairt um Chearta Bunúsacha an Aontais (CCB AE) agus Coinbhinsiún na Náisiún Aontaithe ar Chearta Daoine atá faoi Mhíchumas (CNACDM) a chur i bhfeidhm agus a chur i ngníomh, tá treoir forbartha acu a bhfuil sé mar aidhm aici cabhrú le húdaráis chomhionannas agus cearta an duine a chur chun cinn i bpleanáil, cur i bhfeidhm, monatóireacht, tuairisciú agus meastóireachtaí ar a gcláir (<https://eufunds.ie/regulations-guidance>).

Glacfar céimeanna cuí chun cosc a chur ar aon idirdhealú bunaithe ar inscne, ar bhunús ciníoch nó eitneach, ar reiligiún nó ar chreideamh, ar mhíchumas, ar aois nó ar chlaonadh gnéasach le linn ullmhú, cur i bhfeidhm, monatóireacht, tuairisciú agus meastóireacht clár.

Tá sprioc uailmhianach leagtha síos ag an gComhaontú Glas Eorpach geilleagar an Aontais a athrú i dtreo todhchaí inbhuanaithe, agus socraíonn sé an creat chun conairí a cheapadh chun geilleagar atá ciorclach agus neodrach ó thaobh na haeráide de a bhaint amach ar a dhéanaí faoin mbliain 2050. Sa chomhthéacs sin, gealltar go n-úsáidfídh Éire na Cistí faoin gComhaontú Comhpháirtíochta lena gcinntítear go dtacaítear le tionscnaimh faoin gComhaontú Glas Eorpach. Thairis sin, bainfidh Éire úsáid as na Cistí chun taighde a shlógadh agus nuálaíocht a chothú sa réimse inbhuanaitheachta. Ar deireadh, geallann Éire go gcuirfear san áireamh an prionsabal ‘Gan Dochar Suntasach a Dhéanamh’ ina hinfheistíochtaí faoi gach Cuspóir Beartais. Nuair a chuirtear san áireamh go léiríonn an Comhaontú Glas Eorpach nach féidir a spriocanna a bhaint amach ach amháin agus mura bhfágтар aon duine ar gcúl agus ar bhealach cothrom agus cuimsitheach, tacóidh Éire leis an mhuintir is leochailí agus is nochta do thionchair shóisialta agus eacnamaíocha an aistrithe, mar shampla trí athsciliú agus uas-sciliú.

Bauhaus Eorpach Nua

Nuair is cuí, tacóidh cláir bheartais chomhtháthaithe le hinfheistíochtaí a chomhcheanglaíonn prionsabail na hinbhuanaitheachta, na haeistéitice agus na cuimsitheachta a bhaineann leis an tionscnamh Bauhaus Eorpach Nua d'fhonn réitigh inacmhainne, chuimsitheacha, inbhuanaithe agus tarraingteacha a aimsiú do dhúshláin aeráide.

Bithéagsúlacht

Tá Rialtas na hÉireann ag dréachtú an 4ú Plean Gníomhaíochta Náisiúnta Bithéagsúlachta in Éirinn faoi láthair. Tá páirtithe leasmhara ar fud an Rialtais ag obair i gcomhar lena chéile chun gealltanais a thabhairt do ghníomhartha chun treochtaí an chailleanais bhithéagsúlachta a aisiompú agus teacht le huailmhian Straitéis Bhithéagsúlachta an Aontais.

Tá roinnt tionscnamh seolta ag Údaráis na hÉireann, nó tá súil acu iad a sheoladh, a oibreoidh i dtreo uailmhianta Straitéis Bhithéagsúlachta an Aontais a bhaint amach as seo go ceann deich mbliana ar nós:

- An treochlár Ag Climatise a leagann fíis uailmhianach amach 'd'earnáil talmhaíochta atá neodrach ó thaobh na haeráide de faoi 2050'
- An Clár Náisiúnta Samplála Ithreach nua atá á sheoladh i mbliana, rud a chabhróidh le tuiscint níos fearr a fháil ar ár n-ithreacha ag leibhéal na feirme.
- Nuair a seoladh an scéim phíolótach Náisiúnta Faireacháin Pailneoirí i mí Iúil 2021, tá Éire ar cheann de na chéad tíortha a rinne amhlaidh tar éis Thionscnamh Pailneoirí an Aontais
- Tá Ardán Gnó & Bithéagsúlachta síolmhaoinithe ag Rialtas na hÉireann chun gníomhartha intomhaiste, indeimhnithe ar bhithéagsúlacht laistigh den earnáil phríobháideach a chur chun cinn agus tacú leo
- Tá tionscnamh de chuid Peatland Finance Ireland, arna mhaoiniú ag an mBanc Eorpach Infheistíochta (BEI) agus ag Rialtas na hÉireann ag obair ar mhaithe le treochlár a fhorbairt chun tírdhreacha portaigh na hÉireann a athbhunú
- Tionóladh grúpa comhairleach chun comhairle agus moltaí neamhspleácha saineolaithe a chur ar fáil maidir leis na próisis a theastaíonn agus na dúshláin a dtabharfar aghaidh orthu maidir le gréasán Limistéar Muirí faoi Chosaint na hÉireann a leathnú.

Maidir le tréimhse 2021 – 2027 tarlóidh infheistíochtaí sa bhithéagsúlacht trí roinnt cláir AE na hÉireann lena n-áirítear Peace Plus, CEMID, CBT, PNTA (plean náisiúnta téarnaimh agus athléimneachta), CUAC

agus EU Life. Mar shampla, tá roinnt cláir athchóirithe phíolótacha á ndéanamh trí mheicníocht LIFE an Aontais agus infheisteoidh ár gclár Peace Plus i dtrí réimse infheistíochta a thacaíonn le bearta bithéagsúlachta lena n-áireofar:

- Bithéagsúlacht, Téarnamh Dúlra agus Athléimneacht
- Bainistíocht Mhuirí agus Chósta
- Bainistíocht Cháilíochta Uisce agus Dobharcheantair

Comhlántachtaí

Tá fonn ar Éirinn comhsheasmhacht a chinntiú ag céimeanna na gclár agus forfheidhmithe idir idirghabhálacha a dtacaíonn na Cistí leo agus cuspóirí bheartais eile an Aontais. Féachfaidh Údarás na hÉireann freisin le comhlántachtaí idir ionstraimí éagsúla de chuid an Aontais a aithint agus a shaothrú agus tionchar Maoiniú Comhtháthaithe atá gann a uasmhéadú.

Chuige sin i mí Aibreáin 2021, reáchtáladh ceardlann lae leis na Cistí Comhtháthaithe agus le hIonstraimí eile an Aontais in Éirinn ag scrúdú comhlántachtaí agus sineirgí. Ag tógáil ar an móiminteam, d'éascaigh RCPA roinnt cruinnithe déthaobhacha thar chistí i mí na Samhna 2021 agus reáchtáladh ceardlann eile i mí na Nollag 2021 chun iniúchadh a dhéanamh ar na comhlántachtaí agus na sineirgí ar fud Chláir an Aontais in Éirinn agus meicníochtaí seachadta féideartha a iniúchadh do na comhlántachtaí agus na sineirgí féideartha sin don chlárthréimhse nua.

Bhí comhlántachtaí ina mír sheasmhach ar chlár oibre Ghrúpa Stiúrtha an Phróisis Chomhpháirtíochta, agus tá cruinnithe déthaobhacha rialta ag tarlú idir Cistí éagsúla an Aontais. Moladh eile a bhí ann go smaoinfeadh ar Líonra 'Cleachtóirí' a bhunú chun saincheisteanna trasghearrtha a scrúdú agus foghlaim idir piaraí a éascú. Ina theannta sin, tá gealltanais tugtha ag Bainisteoirí Ciste go ndéanfar comhoibriú feabhsaithe i réimsí comhleasa, amhail ar chumarsáid agus ar roghanna costais simplithe. Aithníodh roinnt réimsí ar leith a ghearr trasna fhormhór na gcistí ar nós:

- Oiliúint agus forbairt scileanna- go háirithe i réimsí riachtanais na scileanna glasa agus digiteacha
- Scileanna Digiteacha – Tar éis Moltaí Sonracha Tíre i réimsí forbartha Moil, oiliúint fhoriomlán i scileanna Digiteacha,
- Oiliúint scileanna glasa lena n-áirítear an reimse iarfheistithe le haghaidh infheistíochtaí i dtithe, foirgnimh, áiseanna pobail srl.
- Sráidbhailte agus bailte cliste - straitéisí comhleanúnacha a fhorbairt go háirithe i réimsí na nuálaíochta, an digiteála, na forbartha ísealcharbóin, éifeachtúlacht fuinnimh agus forbairt eacnamaíoch inbhuanaithe
- Struchtúir chun maoiniú dúbailte a sheachaint tríd an gceanglas a bheith ina chuid den phróiseas iarratais, trasnadaíocht ar bhoird cheadaithe, úsáid fheabhsaithe córais TF agus comhoibriú níos mó ag leibhéal IB

Cumarsáid agus Infheictheacht

Is príomhchuspóir straitéiseach é, le dul i ngleic leis sa tréimhse amach romhainn, comhordú láidir, ailíniú níos fearr agus comhtháthú feabhsaithe a chinntiú ar leibhéal náisiúnta i ndáil leis na gníomhaíochtaí cumarsáide comhcheangailte ar fud gach cláir de chuid Chiste an Bheartais Chomhtháthaithe agus comhoibriú a uasmhéadú le gníomhaíochtaí infheictheachta chistí eile an Aontais lena n-áirítear INTERREG. Ceapfaidh Éire comhordaitheoir náisiúnta amháin a bhfuil freagracht air as cumarsáid a chomhordú ar fud chláir chiste an Bheartais Chomhtháthaithe, idirchaidreamh a dhéanamh le

cláir eile de chuid an Aontais agus ionadaíocht a dhéanamh ar an mBallstát ar líonra INFORM an Choimisiúin.

Díreoidh iarrachtaí cumarsáide ar réimse leathan lucht féachana le príomhtheachtaireachtaí atá ábhartha & curtha in oiriúint dóibh agus dá riachtanais. Díreofar go háirithe ar na saoránaigh i réimsí na gclár, ag cur béim ar an méid dearfach a chuireann maoiniú an Aontais lena saol trí infheictheacht thorthaí na n-oibríochtaí a mhéadú – trí úsáid a bhaint as na meáin thraidisiúnta agus shóisialta agus rannpháirtíocht in imeachtaí agus gníomhaíochtaí ábhartha.

Bunóidh an comhordaitheoir líonra cumarsáide náisiúnta lena mbaineann oifigigh chumarsáide gach cláir, Ionadaíochtaí an Choimisiúin Eorpaigh agus Oifigí Idirchaidrimh Pharlaimint na hEorpa, chomh maith le hIonaid Faisnéise Europe Direct agus líonraí ábhartha, institiúidí oideachais agus taighde agus comhpháirtithe agus forais ábhartha eile. Tiocfaidh an líonra sin le chéile go rialta, ceithre huair sa bhliain ar a laghad.

Beidh an comhordaitheoir freagrach freisin as maoirseacht agus nuashonrú a dhéanamh ar thairseach an láithreáin ghréasáin aonair <https://eufunds.ie/> chun infheictheacht na tacaíochta a chinntiú i ngach gníomhaíocht a bhaineann le hoibríochtaí a dtacaíonn na Cistí leo lena n-áirítear oibríochtaí a bhfuil tábhacht straitéiseach leo, agus ról agus éachtaí na gCistí a thabhairt le fios do shaoránaigh an Aontais.

CFRE agus CSE +

Tríd an Anailís Riachtanais a rinne Indecon do CFRE /CSE+ mar aon leis na ceardlanna comhlántachta sainathnódh comhlántachtaí láidre idir réimsí áirithe cistí CFRE agus CSE+. Ina measc sin tá réimsí amhail bearta chun caiteachais T&F a mhéadú, tacaíochtaí le haghaidh comhoibrithe idir an earnáil tionsclaíochta agus an earnáil ardoideachais, cur chun cinn an Réigiúin Chliste, bearta chun aistriú athraithe aeráide a chur chun cinn, margadh saothair agus tionscnaimh earnála chun freagairt do thionchar Covid-19, tionscnaimh chun aghaidh a thabhairt ar rochtain ar fhostaíocht do ghrúpaí tearcionadaíochta, cláir chun scileanna agus foghlaim ar feadh an tsaoil a fheabhsú, tacaíochtaí chun cáilíocht agus inacmhainneacht chúram leanaí a fheabhsú agus bearta chun dul i ngleic leis an mbochtaineacht agus chun cuimsiú sóisialta a chur chun cinn.

Tá réimsí láidre comhlántachta idir CSE+ agus CFRE i mbeartha maoinithe chun tacú leis an aistriú chuig gilleagar atá neodrach ó thaobh na haeráide de. Chun aghaidh a thabhairt ar dhúshlán an athraithe aeráide, beidh bearta comhtháite ag teastáil, lena n-áirítear éifeachtúlacht fuinnimh an gheilleagair a fheabhsú. Mar shampla, tacóidh CFRE le cláir infheistíochta chun stoc tógála na hÉireann a iarfheistiú chun éifeachtúlacht fuinnimh a fheabhsú agus bochtaineacht fuinnimh a laghdú. A chinntiú go bhfuil na scileanna a theastaíonn le haghaidh aistriú glas ag an margadh saothair, lena n-áirítear cláir iarfheistithe, is dócha go mbeidh uasoiliúint agus oiliúint ag teastáil a d'fhéadfadh CSE + tacú leo.

Léiríonn aghaidh a thabhairt ar riachtanais oideachais agus oiliúna níos leithne an gheilleagair lena n-áirítear bearta chun scileanna digiteacha a fheabhsú réimsí féideartha comhlántachta idir an dá Chiste Comhtháthaithe. Mar shampla, d'fhéadfadh CFRE tacú le bonneagar a theastaíonn le haghaidh Speisialtóireacht Chliste, infheistíocht T&F, agus bearta chun bonneagar digiteach a fheabhsú. Theastódh oiliúint mholtach agus tacaíochtaí oideachais le bearta dá leithéid a d'fhéadfadh CSE + a mhaoiniú. Is dócha freisin go mbeidh scóip ann do CFRE agus CSE + chun tacú le tionscnaimh athghiniúna uirbeacha agus tuaithe araon mar shampla tá poitéinseal ann d'Údarás Áitiúla gnéithe cuimsithe sóisialta a fhiosrú d'aon tionscnaimh athghiniúna uirbeacha CFRE.

CEMID

Samhlaítear go ndíreoidh tacaíocht faoin gCiste Eorpach Muirí, Iascaigh agus Dobharshaothraithe (CEMID) ar úsáid inbhuanaithe acmhainní, chomh maith le hathrú i dtreo gilleagar ísealcharbóin. Ina

theannta sin, beidh bearta ag an gciste a chaomhnóidh bithéagsúlacht mhuirí agus eolas mara a fháil. Tá bogadh ann freisin i dtreo forbairt níos áitiúla ar cheantair iascaigh agus do Bharshaothraithe. D'fhéadfadh roinnt deiseanna a bheith ann maidir le comhlántacht idir CEMID, CFRE agus CSE +. D'fhéadfadh bearta a bheith san áireamh iontu sin chun T&F a fheabhsú in earnáil na mara chomh maith le maoiniú chun táirgiúlacht FBM a fheabhsú, rud a d'fhéadfadh leas a bhaint as FBManna próiseála mara. Beidh maoiniú CFRE agus CSE+ tábhachtach freisin chun cur le forbairt eacnamaíoch agus sóisialta na bpobal cósta in Éirinn.

Just Transition Fund (CUAC)

Tá sé mar aidhm ag an gComhaontú Glas Eorpach an tAontas a athrú ina gheilleagar atá éifeachtach ó thaobh acmhainní de agus atá neodrach ó thaobh na haeráide de faoin mbliain 2050. Tugadh an mheicníocht Aistrihe Cóir isteach chun tacaíocht a chur ar fáil do na réigiúin agus do na hearnálacha is mó atá buailte ag an aistriú glas agus cuirfidh sé tacaíochtaí spriocdhírthe ar fáil do na réigiúin agus do na daoine a bhfuil tionchar acu ar mhaolú i gcoinne thionchair shocheacnamaíocha na mbeart maolaithe athraithe aeráide. Déanfar cinneadh faoi scóip théamach na hidirghabhála CUAC i gcomhthéacs an Phlean Aistrihe Cóir críche. Leagtar amach in Iarscríbhinn D de Thuarascáil Tíre 2020 d'Éirinn na réimsí féideartha a bhféadfadh an CUAC díriú orthu lena n-áirítear oiliúint, FBManna, taighde agus nuálaíocht, teicneolaíocht ghlas agus an geilleagar ciorclach agus tá sé ailínithe leis na cuspóirí beartais do CFRE agus CSE + araon. Beidh tábhacht ar leith ag baint le comhlántacht i Réigiún Lár Tíre na hÉireann. Beidh tionchar ar leith ag an réigiún sin ó thaobh na heacnamaíochta agus na sóisialta de trí dhíthreabhadh bainte móna le haghaidh fuinnimh agus téimh. D'fhéadfadh go n-áireofaí leis an bhféidearthacht maidir le comhlántachtaí deiseanna nua fostaíochta agus uasoiliúint oibrithe a chruthú.

Comhlántachtaí agus sineirgí idir na cistí a chumhdaítear leis an gComhaontú Comhpháirtíochta, an CTIL, an CSI, an IBTV, agus ionstraimí eile an Aontais - pointe (b)(iii) d'Airteagal 11(1) RFC

An Ciste Tearmann, Imirce agus Comhtháthaithe (CTIL)

Cuireann an Ciste Tearmann, Imirce agus Imeachtha bainistíocht éifeachtach sreafaí imirce chun cinn agus cur chuige coiteann an Aontais i leith tearmainn agus inimirce a chur i bhfeidhm, a neartú agus a fhorbairt. Is iad na grúpaí atá dírithe faoi CTIL ná, náisiúnaigh tríú tír, teifigh agus iarrthóirí tearmainn incháilithe. Is é fócas an CTIL fáiltiú agus comhtháthú luath iarrthóirí tearmainn agus áirítear leis sin bunoilíúint teanga. Tá comhlántachtaí féideartha le CSE + a chuirfidh oilíúint ar fáil agus a fheabhsóidh scileanna le fócas níos mó ar an margadh saothair.

An Ciste Slándála Immheánaí (CSI)

Is é fócas an CSI malartú faisnéise a mhéadú i measc forais forfheidhmithe dlí na mBallstát agus comhlachtaí ábhartha eile (ar fud an domhain). Chun comhoibríochtaí trasteorann a threisiú maidir le coireacht thromchúiseach eagraithe a bhfuil gné thrasteorann aici; agus na cumais a neartú maidir le coireacht a chomhrac agus a chosc lena n-áirítear sceimhlitheoireacht go háirithe trí chomhoibriú méadaithe.

Tá comhlántachtaí féideartha le CTIL maidir le bearta rannpháirtíochta amhail clár frithradacaithe mar aon le poitéinseal do shinéirgí le maoiniú Fís 2020, glaonna éagsúla ar thograí agus ar dheontais dhíreacha eile.

Peace Plus

Is clár trasteorann de chuid an Aontais é PEACE PLUS a chuirfidh le sochaí níos rathúla agus níos cobhsaí i dTuaisceart Éireann agus i Réigiún Teorann na hÉireann. Bainfidh an clár é sin amach trí ghníomhaíochtaí a mhaoiniú a chuireann síocháin agus athmhuintearas chun cinn agus a chuirfidh le forbairt eacnamaíoch agus chríochach trasteorann an réigiúin. Tá poitéinseal ann maidir le comhlántachtaí le CFRE agus CSE+ araon, trí chathracha agus bailte cliste a fhorbairt, digiteáil, tacaíocht FBM, bearta maolaithe aeráide, forbairt scileanna, taighde agus nuálaíocht.

SAOL

Lorgóidh Údaráis Bhainistíochta RFC deiseanna le haghaidh comhlántachtaí le Cláir Saoil an Aontais a bhfuil go leor comhlántachtaí acu le cuspóirí Aeráid Ghlas Chistí RFC.

Comhar Críochach Eorpach (CCEanna)

Tá go leor téamaí trasghearrtha ag na cláir CCE a mbíonn éire rannpháirteach iontu le Cistí na mBeartas Comhtháthaithe lena n-áirítear ar chuspóirí Aeráid níos glaise agus naisc lena straitéis um Speisialtóireacht Chliste.

An tSaoráid Téarnaimh & Athléimneachta (RRF)

Is clár de chuid an Aontais é an tSaoráid Téarnaimh & Athléimneachta a chuireann tacaíocht airgeadais ar fáil do na Ballstáit, chun dlús a chur le hinfeistíochtaí agus leasuithe poiblí i ndiaidh ghéarchéim COVID-19. Cabhróidh an RRF leis na Ballstáit aghaidh a thabhairt ar thionchar eacnamaíoch agus sóisialta phaindéim COVID-19 agus ag an am céanna cinnteoidh sé go dtabharfaidh a ngeilleagair faoi na haistriúcháin glasa agus digiteacha, ag éirí níos inbhuanaithe agus níos athléimní dóibh. Tá réimsí láidre comhlántachta idir CSE+, CFRE go háirithe i gcláir infheistíochta chun stoc tógála na hÉireann a iarfheistiú chun éifeachtúlacht fuinnimh a fheabhsú agus bochtaineacht fuinnimh a laghdú. Tá réimsí féideartha comhlántachta le CFRE agus le CUAC ann chun dlús a chur le hathchóirithe digiteacha agus

claochlú trí T&I ailínithe le Straitéis na hÉireann um Speisialtóireacht Chliste. Cuirfidh CSE+ leis an gclár téarnaimh láithreach um scileanna paindéime atá á mhaoiniú faoi RRF in 2021 agus 2022 le fócas ar scileanna amach anseo agus ar ghrúpaí tosaíochta ábhartha, ag tosú ar chríochnú na hinfheistíochta RRF.

Cúlchiste Coigeartaithe Breatimeachta (CCB)

Is ionstraim é Cúlchiste Coigeartaithe Breatimeachta an Aontais chun cabhrú le geilleagar na hÉireann tionchar an Bhreatimeachta a mhaolú, trí thacaíocht do réigiúin agus d'earnálacha eacnamaíocha, lena n-áirítear cruthú agus cosaint post, amhail scéimeanna obair ghearr-ama, athsciliú, agus oiliúint. Aithníodh bearta trasghearrtha ar fud na gcistí Comhtháthaithe, go háirithe CEMID agus CCB, amhail tacaíochtaí fiontraíochta; bearta chun tacú le hiascaigh agus le pobail chósta; tacaíochtaí spriocdhírithé don earnáil agrabha; athsciliú agus athoiliúint.

Fís Eorpach

Éascaíonn Fís Eorpach, clár maoinithe an Aontais um thaighde agus um nuálaíocht, éascaíonn sé comhoibriú agus neartaíonn sé tionchar an taighde agus na nuálaíochta trí bheartais a fhorbairt agus tacú leo agus trí dhul i ngleic le dúshlán dhomhanda ag an am céanna. Tá 'Misin' tugtha isteach ag Fís Eorpach mar ionstraim iomlán nua. Tugann misin aghaidh ar dhúshlán dhomhanda agus tá punann ionstraimí ar fáil acu ar fud disciplíní agus réimsí beartais éagsúla. Tá comhlántacht fhéideartha ag roinnt de na misin sin leis na cistí ar nós CFRE (m.sh. Infheistíochtaí i gcumas taighde; agus oiriúnú don athrú aeráide) agus CEMID go háirithe maidir le hoiriúnú don athrú aeráide, lena n-áirítear claochlú sochaíoch; cathracha atá cliste agus neodrach ó thaobh na haeráide de; aigéin shláintiúla, farraigí, uiscí cósta agus intíre, cé nach samhlaítear infheistíocht dhíreach, féadfaidh gníomhaireachtaí nascadh isteach le Fís. Mar shampla faoi CFRE, ní bheadh ar thionscadail a fhaigheann "Séala Sármhaitheasa" na Físe dul faoi phróiseas iarratais agus roghnúcháin eile dá mbeadh sé ag teacht le straitéis um speisialtóireacht chliste an chláir.

Comhbheartas Talmhaíochta (CBT) agus EAFRD

Beidh Plean Straitéiseach CBT na hÉireann (CSP) don tréimhse 2023-2027 mar bhonn agus mar thaca ag forbairt inbhuanaithe earnáil feirmeoireachta agus bhia na hÉireann trí thacú le hioncaim inmharthana feirme agus iomaíochas a fheabhsú, creatlach shocheacnamaíoch na gceantar tuaithe a neartú, agus trí chur le cuspóirí comhshaoil agus aeráide a bhaint amach ag leibhéal náisiúnta agus an Aontais. Tá CSP na hÉireann dírithe ar thacú le hinbhuanaitheacht eacnamaíoch, chomhshaoil agus shóisialta na gceantar tuaithe, agus tá béim an-láidir ar leibhéal níos airde uailmhian aeráide agus chomhshaoil a bhaint amach.

Tá poitéinseal ann ar fud na gCistí Comhtháthaithe le CBT leis an earnáil tionsclaíochta agus an earnáil ardoideachais, i gcomhair chur chun cinn an Réigiúin Chliste, bearta chun aistriú athraithe aeráide, margadh saothair agus tionscnaimh earnála a chur chun cinn chun freagairt do thionchar Covid-19, tionscnaimh chun aghaidh a thabhairt ar rochtain ar fhostaíocht do ghrúpaí tearcionadaíochta, cláir chun scileanna agus foghlaim ar feadh an tsaoil a fheabhsú, agus bearta chun cuimsiú sóisialta a chur chun cinn.

LEADER

Chabhraigh Clár Thionscnamh Comhphobail um Fhorbairt Tuaithe na hÉireann le pobail tuaithe ar fud na tíre a bheith gníomhach ag forbairt a gceantair áitiúil agus a stiúradh, trí fhorbairt áitiúil faoi stiúir an phobail, fostaíocht, fás agus comhionannas inscne a chur chun cinn, lena n-áirítear rannpháirtíocht na mban san fheirmeoireacht, cuimsiú sóisialta agus forbairt áitiúil i gceantair thuaithe, ina measc an bithgheilleagar ciorclach agus foraoiseacht inbhuanaithe.

Tá scóip ann maidir le comhlántachtaí ar fud Chiste an Chomhtháthaithe agus Ionstraimí eile an Aontais, go háirithe agus CSE + ag cur comhionannas inscne agus cuimsiú sóisialta chun cinn. Tá poitéinseal ann freisin maidir le comhlántachtaí le CFRE agus CUAC trí cathracha agus bailte cliste a fhorbairt, mar aon

le digiteáil, tacaíocht FBM, bearta maolaithe aeráide, forbairt scileanna, taighde agus nuálaíocht agus le CEMID ar thionscnaimh faoi stiúir áitiúil.

Erasmus +

Is é seo clár an Aontais chun tacú le hoideachas, oiliúint, óige agus spóirt. Is í aidhm na gclár an dífhostaíocht a laghdú go háirithe i measc daoine óga, foghlaim daoine fásta a chur chun cinn go speisialta le haghaidh scileanna nua a bhaineann leis an margadh saothair, tacú le nuálaíocht agus imeacht na luathscoile a laghdú. Tá scóip ann, go háirithe, do shinéirgí le CSE+ mar gheall ar an mbéim chomhroinnte ar chúrsaí oideachais, an óige, cuimsiú agus digiteáil. Chuimseodh sé sin comhoibriú praiticiúil maidir le cumarsáid agus for-rochtain nó d'fhéadfaí úsáid an chuir chuige Séala Sármhaitheasa a breithniú, nuair is ábhartha.

3. Ranníocaíocht leis an ráthaíocht bhuiséadach faoi InvestEU mar aon le bonn cirt¹

Tagairt: pointe (g) d'Airteagal 11(1) agus Airteagal 14 RFC

Tábla 2A: Ranníocaíocht le InvestEU (miondealú de réir bliana)

Ranníocaíocht ó		Ranníocaíocht le	Miondealú de réir bliana							
Ciste	Catagóir an réigiúin	Fuinneog(a) InvestEU	2021	2022	2023	2024	2025	2026	2027	Iomlán

¹Ní dhéanfaidh ranníocaíochtaí difear do mhiondealú bliantúil leithreasuithe airgeadais ag leibhéal an Chreata Airgeadais Ibhliantúil (CAI) do Bhallstát

Tábla 2B: Ranníocaíocht le InvestEU (achoimre)

Ciste	Catagóir an réigiúin	Bonneagar Inbhuanaithe (a)	Taighde, Nuálaíocht agus Digiteáil (b)	FBM (c)	Infheistíocht agus Scileanna Sóisialta (d)	Iomlán (f)=(a)+(b)+(c)+(d)
Iomlán						

Bonn cirt, ag cur san áireamh conas a chuireann na méideanna sin le cuspóirí beartais a roghnaíodh sa Chomhaontú Comhpháirtíochta a bhaint amach de réir Airteagal 10(1) de Rialachán InvestEU

--

4. Aistrithe¹

Iarrann MS	<input checked="" type="checkbox"/> aistriú idir catagóirí réigiúin
	<input type="checkbox"/> aistriú chuig ionstraimí faoi bhainistíocht dhíreach nó indíreach
	<input type="checkbox"/> aistriú idir CFRE, CSE +, Ciste Comhtháthaithe nó chuig Ciste nó Cistí eile
	<input type="checkbox"/> aistriú acmhainní CFRE agus CSE + mar thacaíocht chomhlántach don CUAC
	<input type="checkbox"/> aistrithe ó chomhoibriú críche na hEorpa go hInfheistíocht do phoist agus d'fhás

¹Ní dhéanfaidh aistrithe difear do mhiondealú bliantúil leithreasuithe airgeadais ag leibhéal CAI do Bhallstát

4.1. Aistrithe idir catagóirí réigiúin

Tagairt: pointe (e) d'Airteagal 11(1) agus Airteagal 111 RFC

Tábla 3A: Aistrithe idir catagóirí réigiúin (miondealú de réir bliana)

Aistriú ó	Aistriú chuig	Miondealú de réir bliana							
		Catagóir an réigiúin	2021	2022	2023	2024	2025	2026	2027
Níos forbartha	I mbun trasdula		4,000,000.00	4,000,000.00	4,000,000.00	4,000,000.00	4,000,000.00	0.00	20,000,000.00

Tábla 3B: Aistriú idir catagóirí réigiúin (achomre)

Catagóir an réigiúin	Leithdháileadh de réir catagóire réigiúin	Aistriú chuig	Méid aistrithe	Sciar den leithdháileadh tosaigh a aistríodh	Leithdháileadh de réir catagóire réigiúin tar éis an aistrithe
Níos forbartha	652,233,038.00	I mbun trasdula	20,000,000.00	3.07%	632,233,038.00
I mbun trasdula	251,863,007.00				271,863,007.00

Bonn cirt

--

Tá íosghrádú déanta ag an gCoimisiún Eorpach ar Réigiún an Tuaiscirt agus an Iarthair óna stádas roimhe seo mar "Réigiún Níos Forbartha" go "Réigiún i mBun Trasdula" don tréimhse mhaoinithe idir 2021 agus 2027. Is é an t-aon réigiún in Éirinn atá le rangú mar sin. Ba é ba chúis leis sin ná go raibh OTI an réigiúin in aghaidh an duine den daonra ar an meán ag 82% de mheán 27 an Aontais le linn na tréimhse meastóireachta is déanaí ón gCoimisiún (2015-2017). Léirigh sonraí níos déanaí a d'eisigh Eurostat (Feabhra 2022) OTI an réigiúin feidhmíocht in aghaidh an duine den daonra i gcoibhneas le meán 27 an AE ag laghdú suas go dtí deireadh 2020, go dtí an pointe inar measadh gur 71% de mheán an Aontais é OTI an réigiúin in aghaidh an duine den daonra.

Dúradh i *dTuarascáil Tíre Sheimeastar 2019 agus 2020– Éire* an Choimisiúin Eorpaigh go bhfuil éagothromaíochtaí réigiúnacha in Éirinn ar na cinn is airde san Aontais agus go bhfuil siad ag méadú. Má tá na treochothaí sin fós gan seiceáil, beidh tionchar díobhálach aige ar fholláine eacnamaíoch agus shóisialta gach réigiún in Éirinn, go háirithe réigiúin atá dírithe ar an tuath ar nós Réigiún an Tuaiscirt agus an Iarthair. Fuarthas amach san Anailís Riachtanais do chlár CFRE na hÉireann freisin go raibh difríochtaí suntasacha in Éirinn i dtaca le feidhmíocht réigiúnach agus dúirt siad go raibh gá soiléir le forbairt réigiúnach níos cothroime.

Ina theannta sin, rinne Coiste Pharlaimint na hEorpa um Fhorbairt Réigiúnach rangú ar Réigiún an Tuaiscirt agus an Iarthair mar "Réigiún Tite ar gCúl" a bhfuil dúshlán forbartha ar leith le sárú aige ar fud réimsí éagsúla, lena n-áirítear táirgiúlacht agus gnóthachtaí oideachais níos ísle i gcomparáid le réigiúin eile, chomh maith le bonn scileanna agus timpeallacht ghnó níos laige.

De réir Innéacs Iomaíochais Réigiúnach na hEorpa 2019, tá Réigiún an Tuaiscirt agus an Iarthair rangaithe mar an 177ú réigiún is iomaíche san Aontais. Is é is cúis leis sin torthaí níos ísle ná an meán ó thaobh bonneagair, méid an mhargaidh agus éifeachtúlachta de. Maidir leis sin, áirítear i measc a phiar-réigiúin Nord-Pas de Calais, Bourgogne, Umbria, Sachsen-Anhalt agus Mecklenburg-Vorpommern. Déanann an réigiún feidhmíocht den chineál céanna a thairgeadh thar a lán táscairí iomaíochais lena n-áirítear bonneagar, nuálaíocht, oideachas, agus ullmhacht teicneolaíochta ach is measa a fheidhmíocht i gcoibhneas lena phiar-réigiúin maidir le héifeachtúlacht an mhargaidh shaothair agus méid an mhargaidh.

D'eisigh an Coimisiún Eorpach "Scórchlár Nuálaíochta Réigiúnach" 2021 a dhéanann measúnú ar fheidhmíocht nuálaíochta na réigiún ar fud na hEorpa, ag soláthar measúnú comparáideach ar fheidhmíocht na gcóras nuálaíochta ar fud 240 réigiún san Aontais. De réir na dtorthaí is déanaí, is é Réigiún an Tuaiscirt agus an Iarthair anois an t-aon réigiún in Éirinn a mheastar a bheith ina "Nuálaí Measartha" ar réigiún é ina dtairgead scór innéacs nuálaíochta réigiúnach idir 70 agus 100 faoin gcéad de mheán an Aontais. Cé go bhfuil feabhas tagtha ar scór innéacs nuálaíochta foriomlán an réigiúin ó 2014, tá réigiún an Tuaiscirt agus an Iarthair fós ag tairgeadh laigí suntasacha i gcoibhneas le meán an Aontais in 2021 ó thaobh: caiteachas T&F sna hearnálacha príobháideacha agus poiblí; Speisialtóirí TFC fostaithe; Fostaíocht i ngníomhaíochtaí dlútheolais; Iarratais ar phaitinní; Iarratais ar thrádmharcanna agus iarratais ar Dhearaí.

D'aontaigh Údaráis na hÉireann, lena n-áirítear Tionól an Deiscirt agus Tionól an Oirthir agus Lár Tíre, €20 milliún a aistriú ó na réigiúin níos forbartha (Deisceart, Oirthear agus Lár Tíre - SEM) clár CFRE chuig Clár Réigiúnach an Tuaiscirt agus an Iarthair, an réigiún atá i mbun trasdula faoin gclár CFRE

sa Bhallstát seo. Bunaithe ar rannpháirtíocht agus ar anailís a rinneadh sa phróiseas clársceidealaithe, breathnaítear air seo mar leithdháileadh is féidir a ionsú i réigiún an Iarthuaiscirt.

4. Aistrithe

4.2. Aistrithe chuig ionstraimí faoi bhainistíocht dhíreach nó indíreach

Tagairt: Airteagal 26(1) RFC

Tábla 4A: Aistrithe chuig ionstraimí faoi bhainistíocht dhíreach nó indíreach nuair a dhéantar foráil don fhéidearthacht sin sa bhunghníomh* (miondealú de réir bliana)

Aistriú ó		Aistriú chuig	Miondealú de réir bliana							
Ciste	Catagóir an réigiúin	Ionstraim	2021	2022	2023	2024	2025	2026	2027	Iomlán

* Féadfar aistrithe a dhéanamh chuig aon ionstraimí eile faoi bhainistíocht dhíreach nó indíreach; i gcás ina bhforáiltear an fhéidearthacht sin sa bhunghníomh. Sonrófar líon agus ainmneacha ionstraimí ábhartha an Aontais dá réir

Tábla 4B: Aistrithe chuig ionstraimí faoi bhainistíocht dhíreach nó indíreach i gcás ina bhforáiltear an fhéidearthacht sin sa bhunghníomh* (achoimre)

Ciste	Catagóir an réigiúin	Iomlán
Iomlán		

* Féadfar aistrithe a dhéanamh chuig aon ionstraimí eile faoi bhainistíocht dhíreach nó indíreach; i gcás ina bhforáiltear an fhéidearthacht sin sa bhunghníomh. Sonrófar líon agus ainmneacha ionstraimí ábhartha an Aontais dá réir

Bonn cirt

--

4.3. Aistrithe idir CFRE, CSE+ agus Ciste Comhtháthaithe nó chuig Ciste nó Cistí eile

Tagairt: Airteagal 26(1) RFC

Tábla 5A: Aistrithe idir CFRE, CSE + agus Ciste Comhtháthaithe agus chuig Ciste nó Cistí eile* (miondealú de réir bliana)

Aistrithe ó		Aistrithe chuig		Miondealú de réir bliana							
Ciste	Catagóir an réigiúin	Ciste	Catagóir an réigiúin	2021	2022	2023	2024	2025	2026	2027	Iomlán

* Ní féidir aistrithe idir CFRE agus CSE + a dhéanamh ach laistigh den chatagóir chéanna réigiúin

Tábla 5B: Aistrithe idir CFRE, CSE + agus Ciste Comhtháthaithe nó chuig Ciste nó Cistí eile (achoimre)

Aistriú ó		Aistriú chuig											
Ciste	Catagóir an réigiúin	CFRE			CSE+			CF	CEMID	CTIL	CSI	IBTV	Iomlán
		Níos forbartha	I mbun trasdula	Beagfhorbartha	Níos forbartha	I mbun trasdula	Beagfhorbartha						
Iomlán													0.00

* Aistriú chuig cláir eile. Ní féidir aistrithe idir CFRE agus CSE + a dhéanamh ach laistigh den chatagóir chéanna réigiúin.

Bnn cirt

--

4. Aistrithe

4.4. Aistriú acmhainní CFRE agus CSE + mar thacaíocht chomhlántach don CUAC, mar aon le bonn cirt¹

Tagairt: Airteagal 27 RFC

Tábla 6A: Aistriú acmhainní CFRE agus CSE + mar thacaíocht chomhlántach don CUAC (miondealú de réir bliana)

Ciste	Catagóir an réigiúin	Ciste	2021	2022	2023	2024	2025	2026	2027	Iomlán
-------	----------------------	-------	------	------	------	------	------	------	------	--------

* Ba cheart acmhainní CUAC a chomhlánú le hacmhainní CFRE nó CSE + den chatagóir réigiúin ina bhfuil an chríoch ábhartha suite

¹Tá an t-aistriú seo réamhdhéanta. Ba chóir é a dheimhniú nó a cheartú ag an gcéad ghlacadh le clár/cláir le leithdháileadh CUAC mar a léirítear in Iarscríbhinn V

Tábla 6B: Aistriú acmhainní CFRE agus CSE + mar thacaíocht chomhlántach don CUAC (achoimre)

Airteagal 3 Leithdháileadh Rialachán CUAC roimh aistrithe:

Aistriú (tacaíocht chomhlántach) in aghaidh na catagóire réigiúin ó	Aistrithe chuig CUAC chuig an gcríoch atá lonnaithe i
---	---

* Ba cheart acmhainní CUAC a chomhlánú le hacmhainní CFRE nó CSE + de chatagóir na réigiún ina bhfuil an chríoch ábhartha suite

Bonn cirt

--

4.5. Aistrithe ó sprioc an chomhair chríochaigh Eorpaigh (Interreg) go hInfheistíocht do phoist agus sprioc fáis

Tagairt: Airteagal 111(3) RFC

Tábla 7: Aistrithe ó sprioc an chomhair chríochaigh Eorpaigh (Interreg) go hInfheistíocht do phoist agus sprioc fáis

Aistriú ó sprioc an chomhair chríochaigh Eorpaigh (Interreg)								
	2021	2022	2023	2024	2025	2026	2027	Iomlán

Aistriú chuig Infheistíocht do phoist agus sprioc fáis									
Ciste	Catagóir an réigiúin	2021	2022	2023	2024	2025	2026	2027	Iomlán

Bonn cirt

--

5. Foirm na ranníocaíochta ón Aontas le haghaidh cúnamh teicniúil

Tagairt: pointe (f) d'Airteagal 11(1) RFC

Rogha foirm na ranníocaíochta ón Aontas chuig cúnamh teicniúil	<input type="checkbox"/> Cúnamh teicniúil de bhun Airteagal 36(4)
	<input checked="" type="checkbox"/> Cúnamh teicniúil de bhun Airteagal 36(5)

Le comhaontú ó Údaráis na hÉireann trínár nGrúpa Oibre Comhpháirtíochta, cuirfidh an Ballstát cúnamh teicniúil i bhfeidhm trí ráta comhréidh. Cuirtear ráta comhréidh i bhfeidhm chun an t-ualach riaracháin a laghdú agus tá sé ag teacht le bearta simpliúcháin an Choimisiúin don tréimhse 2021 – 2027. Tar éis na tréimhse 2014 – 2020, leanfar ar aghaidh le cúnamh teicniúil chun cabhrú leis an mBallstát agus leis na hÚdaráis Bhainistíochta le ullmhúchán, cur i bhfeidhm, bainistíocht, monatóireacht agus meastóireacht na gClár. Cuirfidh sé le fothú acmhainne comhpháirtithe ábhartha freisin.

Cuireadh taithe a fuarthas ó bhabhtaí clársceidealaithe roimhe seo san áireamh sa chinneadh seo. Trí na ceachtanna a foghlaimíodh tathar tar éis a aithint go bhfuil ceanglas ar Údaráis na hÉireann níos mó tairbhe a bhaint as Cúnamh Teicniúil, amhail fothú acmhainne comhpháirtithe ábhartha chomh maith le maoiniú a sholáthar chun feidhmeanna a chomhlíonadh amhail ullmhúchán, oiliúint, bainistíocht, monatóireacht, meastóireacht, infheictheacht agus cumarsáid agus nuair is gá saineolas ábhartha a sholáthar, chun riarachán agus úsáid éifeachtach na gCistí a chinntiú.

6. Díriú téamach

6.1 CFRE / CF

Tagairt: Airteagal 4(3) Rialachán CFRE agus CF

Cinneann an Ballstát	<input type="checkbox"/> cloí le díriú téamach ag an leibhéal náisiúnta
	<input checked="" type="checkbox"/> cloí le díriú téamach ag catagóir leibhéal an réigiúin

6.2 CSE +

Tagairt: pointe (c) d'Airteagal 11(1) RFC agus Airteagal 7 Rialachán CSE +

Comhlíonann an Ballstát riachtanais díriú téamach	do	Clár bheartaithe CSE+
Cuimsiú sóisialta, arna chlárú faoi chuspóirí sonracha (h) – (l) de Rialachán CSE+ Airteagal 4	50.50%	
Tacaíocht don mhuintir is meas as, arna chlárú faoi chuspóirí sonracha (m), agus i gcásanna a bhfuil údar cuí leo (l) de Rialachán CSE+ Airteagal 4	6.30%	
Tacaíocht d'fhostaíocht óige, arna chlárú faoi chuspóirí sonracha (a), (f) agus (l) de Rialachán CSE+ Airteagal 4	3.30%	
Tacaíocht chun dul i ngleic le bochtaineacht leanaí, arna chlárú faoi chuspóirí sonracha (f), (h) – (l) de Rialachán CSE+ Airteagal 4	12.00%	
Fothú acmhainne comhpháirtithe sóisialta agus eagraíochtaí neamhrialtasacha, arna chlárú faoi gach cuspóir sonracha ach amháin (m) de Rialachán CSE+ Airteagal 4	0.00%	

7. Réamh-leithdháileadh airgeadais ó gach ciste a chumhdaítear **ag** an gComhaontú Comhpháirtíochta, de réir cuspóir beartais, cuspóir sonracha CUAC agus Cúnamh Teicniúil, ag leibhéal náisiúnta agus nuair is cuí **ag** leibhéal réigiúnach

Tábla 8: Réamh-leithdháileadh airgeadais ó CFRE, Ciste Comhtháthaithe, CUAC, CSE +, CEMID de réir cuspóir beartais, cuspóir sonracha CUAC agus Cúnamh Teicniúil*

Tagairt: pointe (c) d'Airteagal 11(1) RFC

Cuspóirí Beartais, cuspóirí sonracha CUAC nó cúnamh teicniúil	CFRE			Leithdháileadh CC ag leibhéal náisiúnta	CUAC**			CSE+			Leithdháileadh CEMID ag leibhéal náisiúnta	Iomlán
	Leithdháileadh ag an leibhéal náisiúnta	Catagóir an réigiúin	Leithdháileadh de réir catagóire réigiúin		Leithdháileadh ag an leibhéal náisiúnta	Airteagal 3 Acmhainní CUAC	Airteagal 4 Acmhainní CUAC	Leithdháileadh ag an leibhéal náisiúnta	Catagóir an réigiúin	Leithdháileadh de réir catagóire réigiúin		
1. Eoraip níos cliste	200,042,695.00	Níos forbartha	134,677,692.00								200,042,695.00	
		I mBun Trasdula	65,365,003.00									
2. Eoraip níos glaise	118,714,815.00	Níos forbartha	79,643,250.00								125,310,899.00	244,025,714.00
		I mBun Trasdula	39,071,565.00									
4. An Eoraip Shóisialta		Níos forbartha						479,603,802.00	Níos forbartha	345,995,810.00		479,603,802.00
		I mBun Trasdula					I mBun Trasdula		133,607,992.00			
5. An Eoraip níos gaire do shaoránaigh	54,559,495.00	Níos forbartha	36,129,515.00								9,000,000.00	63,559,495.00
		I mBun Trasdula	18,429,980.00									
8. Sainchuspóir CUAC					81,217,977.00	35,563,217.00	45,654,760.00					81,217,977.00
TA36(5). Cúnamh teicniúil de bhun Airteagal 36(5) RFC	22,399,016.00	Níos forbartha	15,027,025.00		3,248,717.00	1,422,527.00	1,826,190.00	28,776,222.00	Níos forbartha	20,759,746.00	8,058,653.00	62,482,608.00
		I mBun Trasdula	7,371,991.00						I mBun Trasdula	8,016,476.00		
TA37. Cúnamh teicniúil de bhun Airteagal 37 RFC		Níos forbartha							Níos forbartha			
		I mBun Trasdula							I mBun Trasdula			

Cuspóirí Beartais, cuspóirí sonracha CUAC nó cúnaimh teicniúil	CFRE			Leithdháileadh CC ag leibhéal náisiúnta	CUAC**			CSE+			Leithdháileadh CEMID ag leibhéal náisiúnta	Iomlán
	Leithdháileadh ag an leibhéal náisiúnta	Catagóir an réigiúin	Leithdháileadh de réir catagóire réigiúin		Leithdháileadh ag an leibhéal náisiúnta	Airteagal 3 Acmhainní CUAC	Airteagal 4 Acmhainní CUAC	Leithdháileadh ag an leibhéal náisiúnta	Catagóir an réigiúin	Leithdháileadh de réir catagóire réigiúin		
Iomlán	395,716,021.00	Níos forbartha I mBun Trasdula	265,477,482.00 130,238,539.00		84,466,694.00	36,985,744.00	47,480,950.00	508,380,024.00	Níos forbartha I mBun Trasdula	366,755,556.00 141,624,468.00	142,369,552.00	1,130,932,291.00
CUAC73. Acmhainní CUAC Airteagal 7 a bhaineann le hacmhainní CUAC Airteagal 3												
CUAC74. Acmhainní CUAC Airteagal 7 a bhaineann le hacmhainní CUAC Airteagal 4												
Iomlán mór	395,716,021.00		395,716,021.00		84,466,694.00	36,985,744.00	47,480,950.00	508,380,024.00		508,380,024.00	142,369,552.00	1,130,932,291.00

* Ba cheart go n-áireofaí sa mhéid na méideanna solúbthachta de réir RFC Airteagal 18 atá réamh-leithdháilte. Ní dheimhneofar leithdháileadh iarbhír na méideanna solúbthachta ach amháin ag an athbhreithniú lárthéarmach.

** Méideanna CUAC tar éis an tacaíocht chomhlántach shamhlaithe ón CFRE agus CSE +

Bonn cirt

Seachas an t-aistriú idir réigiúin faoi CFRE mar atá leagtha amach faoi alt 4 den Chomhaontú Comhpháirtíochta seo, tá na réamh-leithdháiltí airgeadais ó gach ceann de na cistí a chumhdaítear leis an gComhaontú Comhpháirtíochta maidir le rialacha a bhaineann go sonrach leis an gCiste ar dhíriú téamach agus an réamh-leithdháileadh airgeadais do shainchuspóir an CUAC, ta siad mar atá leagtha amach ag leithdháiltí an Chreata Airgeadais Ilbhliantúil (CAI) nó NextGenerationEU (NGEU), de réir mar is cuí.

8. Liosta de na cláir phleanáilte faoi na cistí a chumhdaítear tríd an gComhaontú Comhpháirtíochta leis na réamh-leithdháiltí airgeadais faoi seach de réir ciste agus an ranníocaíocht chomhfhreagrach de réir catagóir réigiúin.

Tábla 9B: Liosta de chláir phleanáilte¹ le réamh-leithdháiltí airgeadais*

Tagairt: pointe (h) d'Airteagal 11(1) agus Airteagal 110 RFC

Teideal**	Ciste	Catagóir an réigiúin	Ranníocaíocht an Aontais		Ranníocaíocht náisiúnta	Iomlán
			Ranníocaíocht an Aontais gan TA de bhun Airteagal 36(5) RFC	Ranníocaíocht an Aontais do TA de bhun Airteagal 36(5) RFC		
2021IE05SFPR001 - Clár EIST (Fostaíocht, Cuimsiú, Scileanna agus Oiliúint)	CSE+	Tuilleadh forbartha	345,995,810.00	20,759,746.00	484,926,904.00	851,682,460.00
2021IE05SFPR001 - Clár EIST (Fostaíocht, Cuimsiú, Scileanna agus Oiliúint)	CSE+	I mBun Trasdula	133,607,992.00	8,016,476.00	87,703,068.00	229,327,536.00
2021IE16JTFR001 - Ciste Aistriú Cóir 2021-2027	Acmhainní CUAC Airteagal 3		35,563,217.00	1,422,527.00	36,985,744.00	73,971,488.00
2021IE16JTFR001 - Ciste Aistriú Cóir 2021-2027	Acmhainní CUAC Airteagal 4		45,654,760.00	1,826,190.00	47,480,950.00	94,961,900.00
2021IE16RFPR001 - Clár Réigiúnach an Tuaiscirt agus an Iarthair 2021-2027	CFRE	Tuilleadh forbartha	0.00	0.00	0.00	0.00
2021IE16RFPR001 - Clár Réigiúnach an Tuaiscirt agus an Iarthair 2021-2027	CFRE	I mBun Trasdula	122,866,548.00	7,371,991.00	86,825,693.00	217,064,232.00
2021IE16RFPR002 - Clár Réigiúnach an Deiscirt, an Oirthir agus Lár Tíre 2021-2027	CFRE	Tuilleadh forbartha	250,450,457.00	15,027,025.00	398,216,227.00	663,693,709.00
2021IE16RFPR002 - Clár Réigiúnach an Deiscirt, an Oirthir agus Lár Tíre 2021-2027	CFRE	I mBun Trasdula	0.00	0.00	0.00	0.00
Iomlán	CFRE, CF, CSE +, CUAC		934,138,784.00	54,423,955.00	1,142,138,586.00	2,130,701,325.00
2021IE14MFPR001 - An Ciste Eorpach Muirí, Iascaigh agus Dobharshaothraithe - Clár d'Éirinn	CEMID		134,310,899.00	8,058,653.00	116,000,000.00	258,369,552.00
Iomlán	Gach ciste		1,068,449,683.00	62,482,608.00	1,258,138,586.00	2,389,070,877.00

¹I gcás Airteagal 36(5) roghnaíodh cúnaimh teicniúil RFC

* Ba cheart go n-áireofaí sa mhéid na méideanna solúbthachta de réir RFC Airteagal 18 atá réamh-leithdháilte. Ní dheimhneofar leithdháileadh iarbhír na méideanna solúbthachta ach amháin ag an athbhreithniú lárthéarmach.

** D'fhéadfadh comhthacaíocht a bheith ag cláir ó na Cistí de réir Airteagal 25(1) RFC (de réir mar a fhéadfaidh tosaíochtaí tacaíocht a úsáid ó Chiste amháin nó níos mó de réir Airteagal 22(2) RFC). Aon uair a chuireann an CUAC le clár, ní mór aistriú comhlántacha a chur san áireamh i leithdháileadh CUAC agus a roinnt chun méideanna a chur i láthair de réir Airteagail 3 agus 4 de Rialachán CUAC.

8. Liosta de na cláir phleanáilte faoi na cistí a chumhdaítear tríd an gComhaontú Comhpháirtíochta leis na réamh-leithdháiltí airgeadais faoi seach de réir ciste agus an ranníocaíocht chomhfhreagrach de réir catagóir réigiúin.

Tábla 10: Liosta de chláir Interreg pleanáilte

Tagairt: Airteagal 11 RFC

CCI	Teideal
2021TC16FFTN005	(Interreg VI-B) Imeall Thuaidh agus Artach
2021TC16RFPC001	PEACE PLUS Éire-Tuaisceart Éireann/An Ríocht Aontaithe
2021TC16RFTN002	(Interreg VI-B) Ceantar an Atlantaigh
2021TC16RFTN005	(Interreg VI-B) Iarthuaisceart na hEorpa

9. Achoimre ar ghníomhartha atá beartaithe chun cumas riaracháin a threisiú maidir le cur i bhfeidhm na gcistí a chumhdaítear tríd an gComhaontú Comhpháirtíochta

Tagairt: pointe (i) d'Airteagal 11(1) RFC

Taithí

Tá taithí shuntasach anois ag Údaráis na hÉireann a bhfuil baint acu le seachadadh na gClár do 2021 - 2027 ó chlárthréimhsí roimhe seo agus tá cur amach acu ar na rialacháin a rialaíonn cur i bhfeidhm na gClár sa bhabhta nua. Caithfear cumais a thógáil i dtaca le bainistíocht an CUAC. Tá ionadaithe ón mBallstát agus ó Údaráis Bhainistíochta na gCistí araon, agus leanfaidh siad orthu ag glacadh páirt i seimineáir agus i gceardlanna an Aontais d'fhonn fanacht go hiomlán ar an eolas faoi riachtanais ábhartha.

Comhpháirtithe

Bunaíodh ár nGrúpa Stiúrtha Próiseas Comhpháirtíochta (PPSG) de réir phrionsabal na Comhpháirtíochta. Cuireadh na comhpháirtithe san áireamh le linn an phróisis fhorbartha agus bhí ionchur acu ar fud go leor réimsí lena n-áirítear; múnú na hAnailíse Riachtanas, ag cur bonn eolais faoin gComhaontú Comhpháirtíochta agus faoi Chláir CFRE agus CSE. Bhí comhpháirtithe páirteach sna comhairliúcháin phoiblí freisin agus rinne siad anailís ar na torthaí do na cistí éagsúla RFC. Chuir siad comhairle ar fáil maidir le tosaíocht agus treo straitéiseach do na cláir éagsúla, agus chuir siad tuairimí agus treo ar fáil maidir le comhlántacht agus sineirgí ar fud na gcistí.

Tá comhairle agus treoir shaineolach curtha ar fáil ag baill den PPSG do na hÚdaráis Bhainistíochta freisin. Mar shampla, áirítear leis sin ár gcomhpháirtithe ó Choimisiún na hÉireann um Chearta an Duine agus Comhionannas (CÉCDC) a chabhraigh le cur chuige coiteann a chomhaontú do na coinníollacha cumasaithe cothrománacha maidir le cur i ngníomh agus cur i bhfeidhm éifeachtach na Cairte um Chearta Bunúsacha (CCB an Aontais) cur i ngníomh agus a cur i bhfeidhm Choinbhinsiún na Náisiún Aontaithe ar Chearta Daoine atá faoi Mhíchumas (CNACDM). Tá sé i gceist go mbeidh na comhpháirtithe sin páirteach i rith na clárthréimhse trí na coistí monatóireachta éagsúla agus mar atá leagtha amach thíos, bainfear úsáid as cúnaimh teicniúil chun cumas riaracháin ár gcomhpháirtithe a threisiú.

Cúnaimh Teicniúil

Meastar go n-úsáidfeadh cúnaimh teicniúil chun cumas riaracháin na n-údarás a bhfuil baint acu le bainistíocht agus rialú an chláir agus a thairbhíthe a threisiú. D'fhéadfadh go n-áireofaí leis sin fothú acmhainne comhlachtaí, comhpháirtithe agus tairbhíthe idirmheánacha, acmhainní foirne breise agus oiliúint chun acmhainn a mhéadú i ndáil le gach réimse den raidhse lena n-áirítear; fíoruithe bainistíochta, iniúchadh, monatóireacht, tuairisciú, meastóireacht ar oibríochtaí, cumarsáid, soláthar agus na prionsabail chothrománacha. Úsáidfeadh cúnaimh teicniúil chun comhairle shaineolach TFC a fháil agus chun na córais leictreonacha malartaithe sonraí agus bailithe sonraí a fhorbairt a theastaíonn don chlárthréimhse 2021-27. Is féidir cúnaimh teicniúil a úsáid freisin chun saineolas a fháil, go háirithe i sainréimsí, lena n-áirítear, saineolas meastóireachta, comhairle maidir le comhlíonadh cúnaimh stáit, TFC, cumarsáid agus prionsabail chothrománacha. Déanfar iniúchadh ar an bhféidearthacht chun glacadh le Roghanna Costais Simplithe a mhéadú tuilleadh d'fhonn ualach riaracháin a laghdú.

Cur chuige TFC

Rinneadh measúnú neamhspleách ar an gcóras r-Chomhtháthaithe reatha i Ráithe 3 2021. Mar gheall ar theorainneacha a aithníodh, moladh nár cheart an córas sin a úsáid do bhabhta maoinithe 2021-2027. Tá an Roinn Caiteachais Phoiblí agus Athchóirithe, a bhfuil freagracht orthu as CFRE, STA agus Cúlchiste Coigeartaithe Brexit ag smaoineamh ar an réiteach TFC a fuair Príomhoifigeach Faisnéise Oifig an Rialtais (POFOR) as na cistí seo. Táthar ag súil go mbeidh an réiteach sin ag feidhmiú faoi R3 2022. Ós rud é go bhfuil tréithe comhchosúla ag CUAC an Aontais leis an CFRE, táthar ag súil go mbainfidh CUAC an Aontais úsáid as an réiteach sin freisin. Tá CEMID agus CSE + ag aimsiú a gcórais féin. Táthar ag súil go mbeidh na córais sin ag feidhmiú faoi thús R1 agus R3 2023 faoi seach.

Grúpaí Oibre

Comhoibreoidh Údaráis Chlársceidealaithe faoi RFC agus cistí eile go gníomhach chun Cumas Riaracháin a thógáil trí ghrúpaí oibre sainchuspóra. Tá an tsamhail sin á húsáid cheana féin le haghaidh grúpa oibre ilchiste ar Roghanna Costais Simplithe in 2021-2027.

TAIEX idir Piaráí

I gcomhar leis an tacaíocht seo, is ionstraim é TAIEX idir Piaráí trína malartaíonn saineolaithe ó chórais riaracháin náisiúnta saineolas trí mhísin shaineolaithe, cuairteanna staidéir agus ceardlanna. Mar shampla, bhain ár nGrúpa Oibre Rogha Costais Shimplithe (RCS) leas as Ceardlann TAIEX idir Piaráí, a thug léargas praiticiúil don lucht freastail ar an gcaoi a bhfuil RCS á chur i bhfeidhm i mBallstáit eile faoi láthair. Bhain Údaráis Bhainistíochta agus Iniúchta CFRE leas as saineolas trí TAIEX ar Chúnaimh Stáit freisin. Bainfeadh leas as an líonra seo de réir mar is gá i rith na clárthréimhse.

10. Cur chuige comhtháite chun aghaidh a thabhairt ar dhúshlán dhéimeagrafacha agus/nó riachtanais shonracha réigiún agus limistéar (nuair is cuí)

Tagairt: pointe (j) d'Airteagal 11(1) RFC agus Airteagal 10 CFRE agus rialachán CF

De réir an Chreata Náisiúnta Pleanála (CNP) agus na Straitéisí Réigiúnacha Spáis agus Eacnamaíochta (SRSE), táthar ag súil go dtiocfaidh méadú thart ar 1 mhilliún ar dhaonra na hÉireann faoi 2040, rud a éilíonn thart ar 660,000 post nua agus 500,000 teach nua le linn na tréimhse seo. Faoi 2040, tugann réamh-mheastacháin daonra le fios go mbeidh idir 490,000 agus 540,000 duine breise ina gcónaí i Réigiún an Oirthir agus Lár Tíre (EMR), idir 340,000 agus 380,000 duine breise ina gcónaí i Réigiún an Deiscirt (SR) agus idir 160,000 agus 180,000 duine breise ina gcónaí i Réigiún an Tuaiscirt agus an Iarthair (NWR)[1]. Faoi mbliain 2031 amháin, meastar go dtiocfaidh méadú thart ar 250,000 duine ar dhaonra Limistéar Cathrach Bhaile Átha Cliath. Mura ndéantar bainistiú ar fhás suntasach daonra den sórt sin, d'fhéadfadh sé dúshlán spásúla agus eacnamaíochta atá roimh Éirinn a dhéanamh níos measa.

Chun na treochtaí déimeagrafacha sin a bhainistiú go hinbhuanaithe, soláthraíonn an CNP agus na SRSEanna [2][3][4] creat infheistíochta reachtúil, fadtéarmach, straitéiseach d'fhorbairt spásúil, eacnamaíoch agus shóisialta gach réigiún ar fud na hÉireann. Trí dhírú le chéile ar réimsí straitéiseacha idir leibhéil daonra, tithíocht, iompar, sláinte, oideachas, bonneagar glas, forbairt fiontar agus an t-aistriú chuig sochaí ísealcharbóin, aithníonn an CNP agus na SRSEanna sócmhainní, deiseanna agus brúnna réigiúnacha, ag soláthar freagairt bheartais uileghabhálach i bhfoirm "Cuspóirí Beartais Náisiúnta" agus "Cuspóirí Beartais Réigiúnacha".

Laistigh den chomhthéacs seo, is í fíis uileghabhálach SRSE an EMR "**Áit a Dhéanamh Follain**", "**Gníomhú Aeráide**" agus "**Deis Eacnamaíoch**", is é bunphrionsabail SRSE an SR a bheith ar cheann de na réigiúin "**is Cruthaithí agus is Nuálaíche**", "**Is Glaise**" agus "**Is Ionchónaithe**" san Eoraip, agus tugann SRSE an NWR breac-chuntas ar uailmhianta go n-eireoidh an réigiún níos "**Uirbí**", "**Ceangailte**", "**Cliste**", "**Speisialaithe**" agus "**Glaise**", le straitéis lonnaithe a dhíríonn ar "**Dhaoine agus Áiteanna**".

Chun na físeanna sin a bhaint amach, tá sé mar aidhm ag an CNP agus ag na SRSEanna creat infheistíochta a sheachadadh a thacaíonn le dáileadh fáis 50:50 idir an EMR, agus an SR agus an NWR, agus 75% den fhás réamh-mheasta a bheith lasmuigh de Bhaile Átha Cliath agus a bruachbhailte. I gcomhar leis sin, tá sé mar aidhm ag an CNP agus ag na SRSEanna fás níos dlúithe a bhaint amach sna blianta amach romhainn trí spriocanna fás dlúth uailmhianacha. Maidir leis sin, tá sé mar aidhm ag na spriocanna sin a chinntiú go mbeidh ar a laghad 50% de na tithe nua go léir atá dírithe ar Limistéir Chathracha gach réigiúin – mar atá, Baile Átha Cliath, Gaillimh, Corcaigh, Luimneach-Sionainn agus Port Láirge – le seachadadh laistigh den lorg faoi fhoirgnimh atá acu cheana féin, agus tá spriocanna dlúthfháis leagtha amach freisin d'Ionaid Fáis Réigiúnacha ainmnithe agus do Phríomhbhailte i ngach réigiún in Éirinn.

I bhfianaise na ndúshlán sainiúil atá roimh gach réigiún in Éirinn, ní fhéadfadh cur i bhfeidhm an CNP agus na SRSEanna a bheith níos tábhachtaí. Go háirithe, tá amanna comaitéireachta san EMR fós ard – le hamanna comaitéireachta aontreo os cionn an mheáin taifeadta i Lár Tíre (29 nóiméad), Baile Átha Cliath (31 nóiméad) agus an Meánoirthear (34 nóiméad[5]) – cé go leanann dlúis daonra i réigiúin atá dírithe ar an tuath amhail an Teorainn agus an Iarthar – ag 36 agus 34 duine in aghaidh an km cearnach faoi seach – fós an-íseal i gcoibhneas le meán an Stáit (72), an Aontais 27 (109) agus Baile Átha Cliath (1,513)[6]. Ar an mbonn sin, is léir go gcabhróidh seachadadh fhís agus cuspóirí an CNP agus na SRSEanna le fás daonra agus fostaíochta amach anseo a bhainistiú, cáilíocht saoil shaoránaigh gach réigiúin a fheabhsú agus iad ag tacú le patrúin lonnaithe inbhuanaithe agus soghluaisteachta ar fud na hÉireann.

- [1] <https://CNP.ie/wp-content/uploads/Project-Ireland-2040-CNP.pdf>
- [2] <http://www.southernassembly.ie/uploads/general-files/Southern%20Regional%20Assembly%20SRSE%202020%20High%20Res.pdf>
- [3] https://emra.ie/dubh/wp-content/uploads/2020/05/EMRA_SRSE_1.4.5web.pdf
- [4] <https://www.nwra.ie/pdfs/NWRA-SRSE-2020-2032.pdf>
- [5] <https://www.cso.ie/en/releasesaPFNublications/br/b-lfstb/labourforcesurvey>
- [6] <https://ec.europa.eu/eurostat/web/regions/data/database>

11. Achoimre ar an measúnú ar chomhlíonadh coinníollacha cumasaithe iomchuí dá dtagraítear in Airteagal 15 agus Iarscríbhinní III agus IV (roghnach)

Tagairt: Airteagal 11 RFC

Tábla 11: Coinníollacha a Chumasú

Coinníoll a chumasú	Ciste	Sainchuspóir roghnaithe	Achoimre ar mheasúnú
---------------------	-------	-------------------------	----------------------

12. Réamh-ranníocaíocht aeráide

Tagairt: Airteagal 6(2) agus pointe (d) d'Airteagal 11(1) RFC

Ciste	Réamh-ranníocaíocht aeráide ¹
CFRE	118,714,814.00

¹Comhfhreagrach d'fhaisnéis a áirítear nó a bheidh le háireamh i gcláir mar thoradh ar na cineálacha idirghabhála agus ar an miondealú táscach airgeadais de bhun pointe (d)(viii) d'Airteagal 22(3) RFC

DOICIMÉID

Teideal an doiciméid	Cineál doiciméad	Dáta doiciméid	Tagairt áitiúil	Tagairt don Choimisiún	Comhaid	Dáta seolta	Seolta ag
Léargas ar Chomhaontú Comhpháirtíochta 2021IE16FFPA001 1.1	Léargas ar shonraí sula seolfar	25-Lúnasa-2022		Ares(2022)5932528	Partnership_Agreement_snapshot_2021IE16FFPA001_1.1_en.pdf	25-Lúnasa-2022	McGrath, Ruth